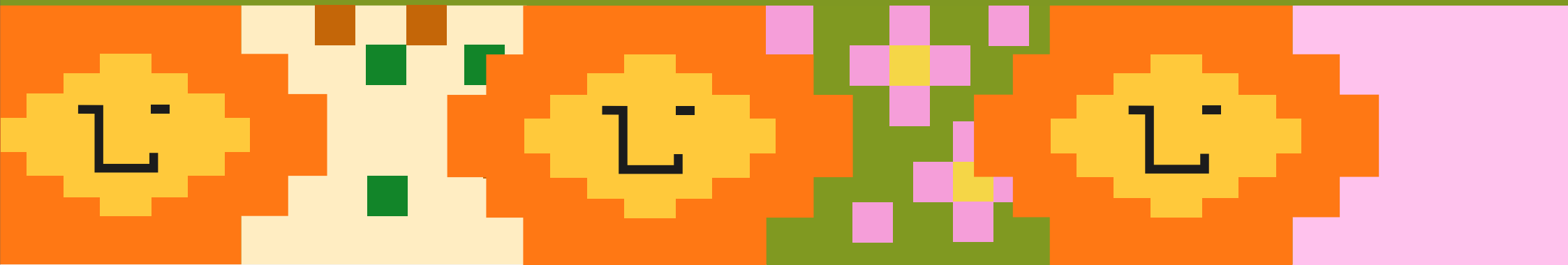


2025

МОЛОДЬ ПОЛТАВСЬКОЇ ГРОМАДИ



ЛЬВІВ -
МОЛОДІЖНА
СТОЛИЦЯ
ЄВРОПИ
2025


співпраця з
німеччиною
DEUTSCHE ZUSAMMENARBEIT

KFW

unicef 
для кожної дитини

 NOVA
UNITED

fama
research agency

Проєкт реалізовано Дослідницькою агенцією Fama у співпраці з ГО «Nova United» в межах титулу «Львів – Молодіжна столиця Європи 2025» за підтримки Дитячого Фонду ЮНІСЕФ Україна та фінансової підтримки Федерального міністерства економічного співробітництва і розвитку Німеччини (BMZ) через державний банк розвитку KfW.

НАД ЗВІТОМ ПРАЦЮВАЛИ:

КОМАНДА ОФІСУ «ЛЬВІВ – МОЛОДІЖНА СТОЛИЦЯ ЄВРОПИ 2025» ТА МЕРЕЖІ ТВОРИ!

АНДРІЙ ПУНДОР

консультант з стратегічного планування КУ Інститут міста

ЮЛІЯ БУБНЮК

аналітикиня Дослідницької агенції Fama

ЮРІЙ ЛОМІКОВСЬКИЙ

консультант з стратегічного планування

ОЛЕКСАНДРА ОНИСТЮК

комунікаційна менеджерка Дослідницької агенції Fama

МАР'ЯНА МАЛАЧІВСЬКА-ДАНЧАК

к.с.н., CEO Дослідницької агенції Fama

НАДІЯ ВОЗНЯК

проєктна менеджерка Дослідницької агенції Fama

БОГДАНА БОРУЦАК

старша аналітикиня Дослідницької агенції Fama

ІНЕСА БІЛЮК

фахівчиня з візуалізації даних Дослідницької агенції Fama

ЗМІСТ

04	КЛЮЧОВІ ЗНАХІДКИ	23	МАТЕРІАЛЬНИЙ СТАН	40	БЛАГОДІЙНІСТЬ ТА ВОЛОНТЕРСТВО
07	МЕТОДОЛОГІЧНА ДОВІДКА	25	СТАВЛЕННЯ ДО ІНШИХ	42	МОЛОДЬ ПРО ПОЛТАВСЬКУ ГРОМАДУ
09	СОЦІАЛЬНО- ДЕМОГРАФІЧНИЙ ПРОФІЛЬ РЕСПОНДЕНТІВ	27	ІНСТИТУЦІЙНА ДОВІРА ТА ЧЛЕНСТВО В ОРГАНІЗАЦІЯХ	43	МОЖЛИВОСТІ ДЛЯ САМОРЕАЛІЗАЦІЇ ТА САМОВИРАЖЕННЯ
15	ПРО МОЛОДЬ ПОЛТАВСЬКОЇ ГРОМАДИ	30	ЕКОЛОГІЧНІ ПРАКТИКИ	47	ВІЙНА
16	MINDSET	33	ЗАЙНЯТІСТЬ	51	ЩО ТУРБУЄ МОЛОДЬ У ГРОМАДІ?
16	ЗДОРОВ'Я	38	ВІДВІДУВАННЯ КУЛЬТУРНИХ ТА РОЗВАЖАЛЬНИХ ЛОКАЦІЙ / ПОДІЙ	56	МІГРАЦІЙНІ НАСТРОЇ

КЛЮЧОВІ ЗНАХІДКИ

Більше половини молоді Полтавської громади задоволені власним фізичним станом (55%), тоді як із психічним здоров'ям лише третина (34%). Понад половина опитаних зазначає, що потребує роботи з психологом чи психотерапевтом, однак у разі труднощів 60% намагаються впоратися самотужки, тоді як 51% готові звернутися до фахівця. Молодші підлітки значно рідше готові звертатися по професійну допомогу та частіше покладаються на себе або ж підтримку друзів і родини.

Здоровий спосіб життя серед молоді поширений нерівномірно. Близько двох третин респондентів виконують принаймні одну практику підтримки здоров'я щодня; 31% щоденно сплять понад 7 годин. Серед шкідливих звичок найбільш поширене куріння — 17% палять щодня. Статистичний аналіз показав, що повноцінний сон корелює з кращою оцінкою як фізичного, так і ментального здоров'я; натомість частіше вживання «нездорової» їжі пов'язане з нижчою оцінкою психічного здоров'я. Також відвідини лікаря з профілактичною метою асоціюються з кращою оцінкою ментального стану.

Фінансова ситуація молоді є відображенням раннього етапу кар'єрного становлення. **У структурі витрат домінують базові потреби** (в середньому ~43% сімейного/сукупного доходу). На дозвілля йде 14% бюджету, ще 10% — на заощадження. Рівень доходу зростає з віком: у наймолодшій групі переважають доходи <5 тис. грн, у групі 19–24 роки — найчастіше 10–50 тис. грн, у 25–30 років — 20–50 тис. грн. Ці показники відображають поступове підвищення матеріального статусу з віком.

У сфері зайнятості 74% молоді мають роботу або власну справу. Найбільшу частку становлять наймані працівники (61%), близько 25% працюють як підприємці чи фрилансери. Молодь загалом задоволена стосунками з колегами (73%) та умовами праці (61%), натомість найбільшою проблемою залишаються низькі заробітки: 40% не задоволені розміром своєї винагороди, а 31% — можливостями для кар'єрного росту. Соціальний пакет також викликає невдоволення у 30% опитаних. Таким чином, хоча більшість молоді працевлаштована, їхня трудова діяльність не завжди відповідає очікуванням і потенціалу.

Серед умов для самореалізації у Полтавській громаді **опитані найменш задоволені умовами для заробітку (64% незадоволених) і професійної реалізації (55% незадоволених)**; помітні також скарги на брак умов для ведення бізнесу. Натомість оцінки освітніх можливостей (особливо загальної середньої й неформальної освіти) є помітно вищими. Задоволеність умовами різниться за віком, освітою та доходом: нижчі доходи пов'язані з більшою незадоволеністю в економічних сферах.

Рівень довіри до інституцій демонструє цікаві контрасти. **Абсолютна більшість (85%) довіряють Збройним Силам України.** Високий рівень довіри також мають волонтерські (58%) та громадські організації (54%). **Натомість найбільш недовіру викликає міська влада:** 62% респондентів висловлюють недовіру, тоді як лише 10% довіряють. Засобам масової інформації довіряють лише 17%. Водночас приблизно половина молоді (51%) є членами організацій — найчастіше волонтерських чи громадських об'єднань, і саме вони активніше залучаються до екологічних практик і благодійності.

Соціальні установки молоді демонструють готовність до прийняття, проте з певними винятками. Найпозитивніше — ставлення до внутрішньо переміщених осіб: 52% «залюбки» підтримували б дружні контакти, ще 32% — «не проти».

Сприятливі настрої також простежуються щодо тих, хто виїхав за кордон, та частини респондентів щодо ЛГБТІК+; проте у цих групах значна частка байдужих. У випадку російськомовних громадян спостерігається помітно більше дистанціювання й упереджень (лише 15% «залюбки», 19% «остерігаються»), що вказує на специфіку суспільних установок у локальному контексті.

Екологічна поведінка здебільшого ситуативна: економія електроенергії/води — найпоширеніша практика (13% «завжди», 33% «часто»), сортування сміття та купівля вживаних речей трапляються рідше. Водночас суттєва частина молоді зовсім не долучається до екологічних дій (наприклад, ~23% ніколи не сортують сміття; 38–39% ніколи не брали участі в акціях). Членство в громадських/волонтерських організаціях корелює з вищою частотою екопрактик.

У сфері дозвілля найпопулярніші локації серед опитаної молоді Полтавщини — заклади харчування та розваг: майже три чверті молоді відвідують ресторани/кав'ярні/паби принаймні раз на місяць (6% щодня, 27% щотижня, 43% щомісяця). Кіно/концерти мають помірну регулярність (24% щомісяця, 58% — кілька разів на рік). Натомість театри, бібліотеки та молодіжні центри відвідуються значно рідше — 65% не відвідували бібліотеки протягом року, а 47% — молодіжні центри.

Найпоширеніша форма благодійності та волонтерства — матеріальні або грошові пожертви: 62% робили такі внески частіше, ніж раз на місяць. Волонтерські ініціативи менш масові: частіше вони мають епізодичний характер (частина молоді долучається раз або кілька разів на рік). Членство в організаціях посилює участь у волонтерстві.

3-поміж проблем Полтавської громади молодь найчастіше хвилює благоустрій і інфраструктура (70%) та питання безпеки (57%); далі за значущістю — питання дозвілля, працевлаштування і транспорт. Аналіз відкритих відповідей підкреслює домінування проблем мобільності (погані дороги, тротуари, брак велоінфраструктури), а також високий рівень занепокоєння щодо некомпетентності влади і корупції.

Війна істотно впливає на настрої та плани молодих людей. **Понад половина респондентів готова пройти курс військової або цивільної підготовки (58% готові)**, при цьому готовність зростає з віком (найнижча — 14–18 років, найвища — 25–30 років). **Щодо мобілізації — приблизно третина висловлює готовність за певних умов** (знання підрозділу, тривалості служби тощо); найбільша частка — не готові або не підлягають мобілізації.

Більшість молоді готова залишитись в Україні за позитивного сценарію (перемога або вигідні для України умови) — 76%; навіть за сценарієм, коли війна триває, але безпекова ситуація покращилась у пунктах, віддалених від фронту, 71% висловлюють бажання залишитись; водночас у разі загострення безпеки лише 36% залишаться. Це вказує, що **рішення про залишення/виїзд великою мірою залежить від безпекової ситуації.**

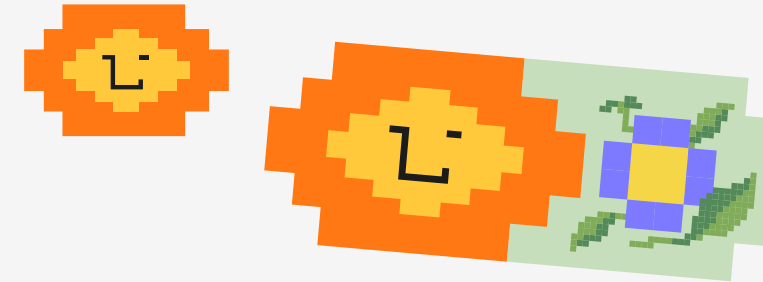
МЕТОДОЛОГІЧНА ДОВІДКА

Мета дослідження: вивчити профіль молоді Полтавської громади за низкою параметрів, включаючи соціально-демографічні характеристики, соціальні цінності, зайнятість та дозвілєві практики, громадську активність, оцінки умов для самореалізації, ефекти повномасштабної війни та міграційні настрої.

Дослідження було спрямоване на отримання даних для розробки стратегії молоді у громаді, профілювання молоді та виявлення певних груп, а також надання даних для планування заходів підтримки молоді Полтавщини.

Цільова аудиторія: мешканці Полтавської міської територіальної громади віком 14-30 років.

Дослідження реалізовувалося за допомогою кількісного online-анкетування. Збір даних здійснювався на платформі SurveyMonkey у період з 1 липня по 26 серпня 2025 року. Середня тривалість online-анкетування склала 13 хвилин. Загалом було опитано 178 респондентів, до аналізу було взято лише повністю заповнені анкети та заповнені більше, ніж на 75%, таким чином проаналізовано 114 анкет. Показник заповненості анкет {Completion rate} складає 60%.

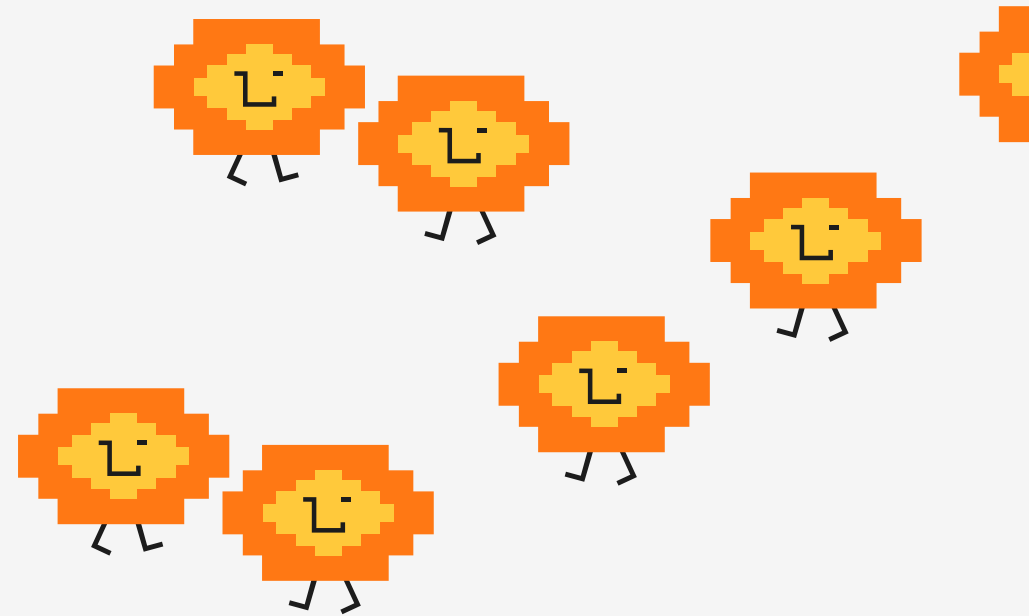


В межах дослідження застосовано стихійну вибірку. Поширення анкети здійснювали партнери проекту на сторінках Громадської організації «Nova United», за участі амбасадорів національної програми Молодіжної столиці Європи 2025, лідерів громадської думки, представників громадського сектору, органів місцевого самоврядування, адміністрацій закладів освіти та ін. Також анкета була розміщена у локальних медіа.

Дослідження має певні обмеження. Насамперед вони пов'язані із відсутністю актуальних даних щодо кількості мешканців Полтавської громади у віці 14-30 років та віково-статевої структури цієї когорти. Окрім того, метод online-опитування передбачає добровільну участь у дослідженні.

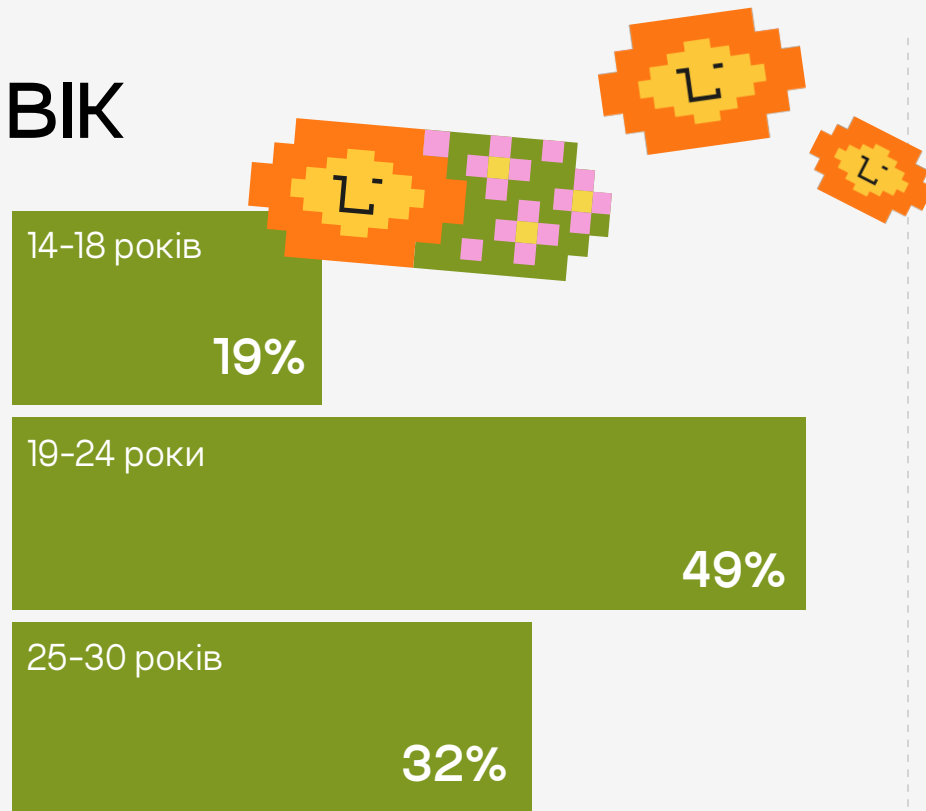
Усі середні значення подані у звіті із зазначенням граничної похибки. Її величина вказує на теоретичну гранично допустиму розбіжність між значенням показника, отриманого у межах вибіркового дослідження, та дійсним значенням цього показника для генеральної сукупності. Ця розбіжність обчислюється на основі стандартної похибки вибірки та встановленого рівня довірчої імовірності – 95%.

Коли кількість кейсів є недостатньою для представлення у відсотковому розподілі, наводимо частоту певної відповіді, отриману після зважування масиву. В окремих випадках дані наводяться для незваженого масиву даних, про що зазначено у тексті звіту.

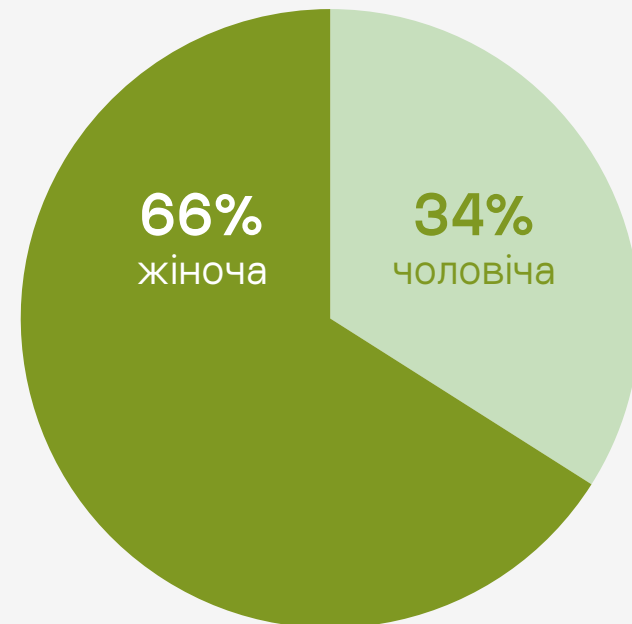


СОЦІАЛЬНО-ДЕМОГРАФІЧНИЙ ПРОФІЛЬ РЕСПОНДЕНТІВ

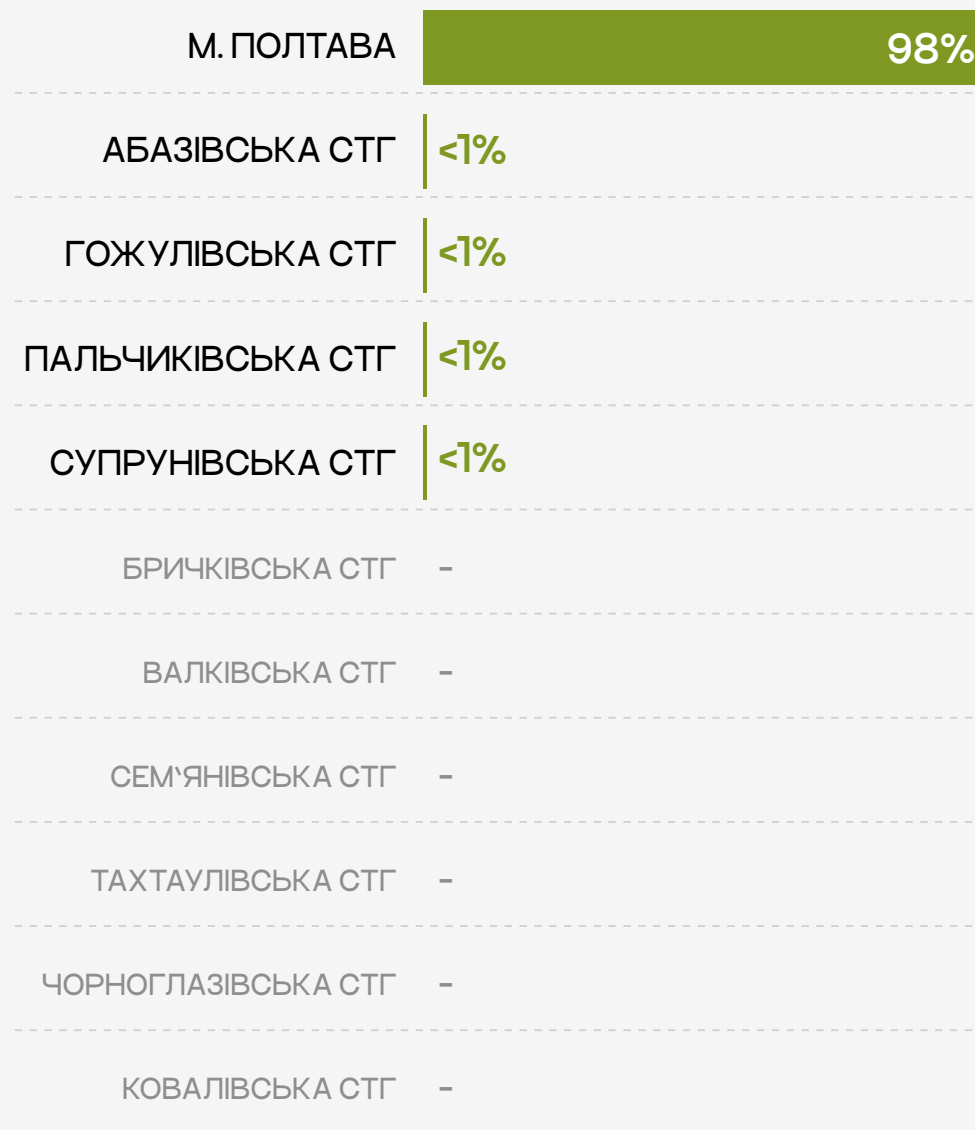
ВІК



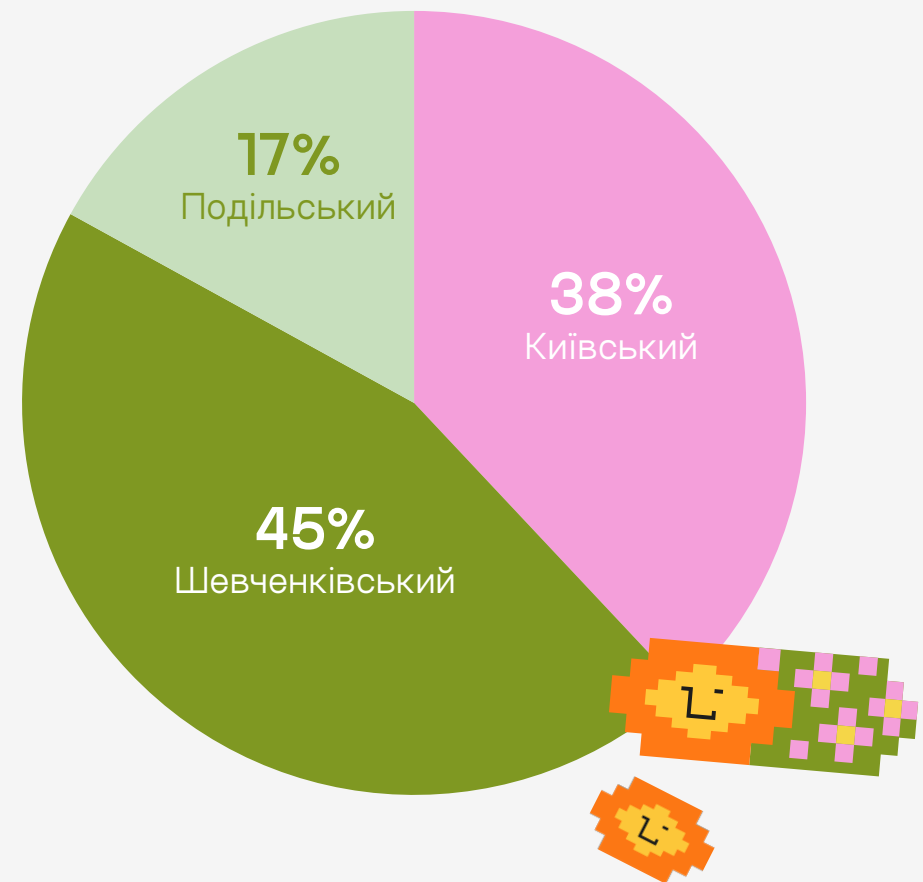
СТАТЬ



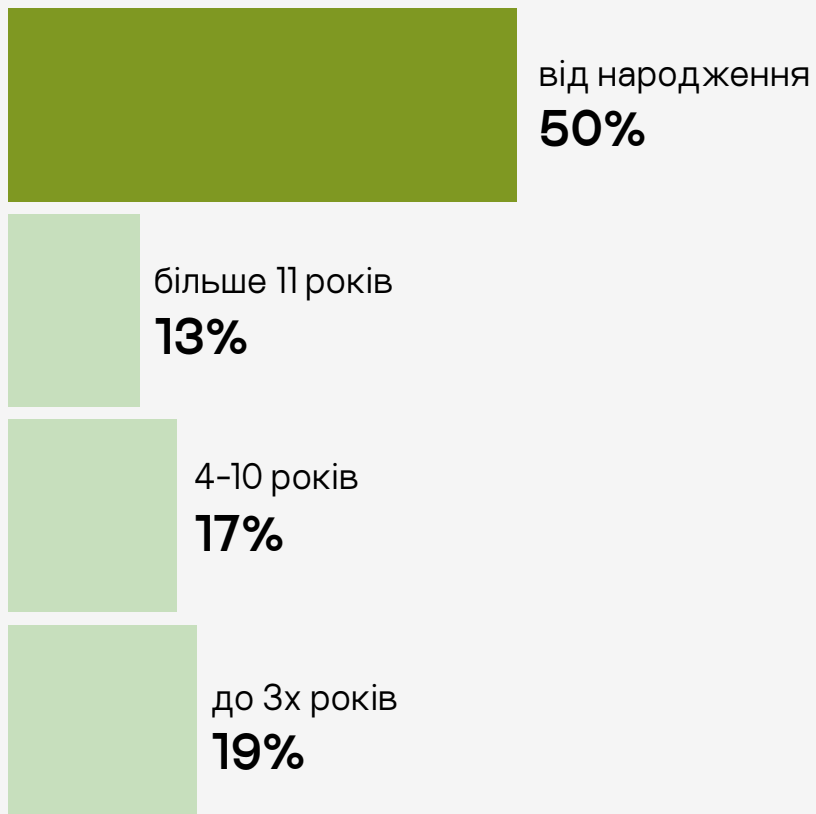
МІСЦЕ ПРОЖИВАННЯ



РАЙОН ПРОЖИВАННЯ У ПОЛТАВІ

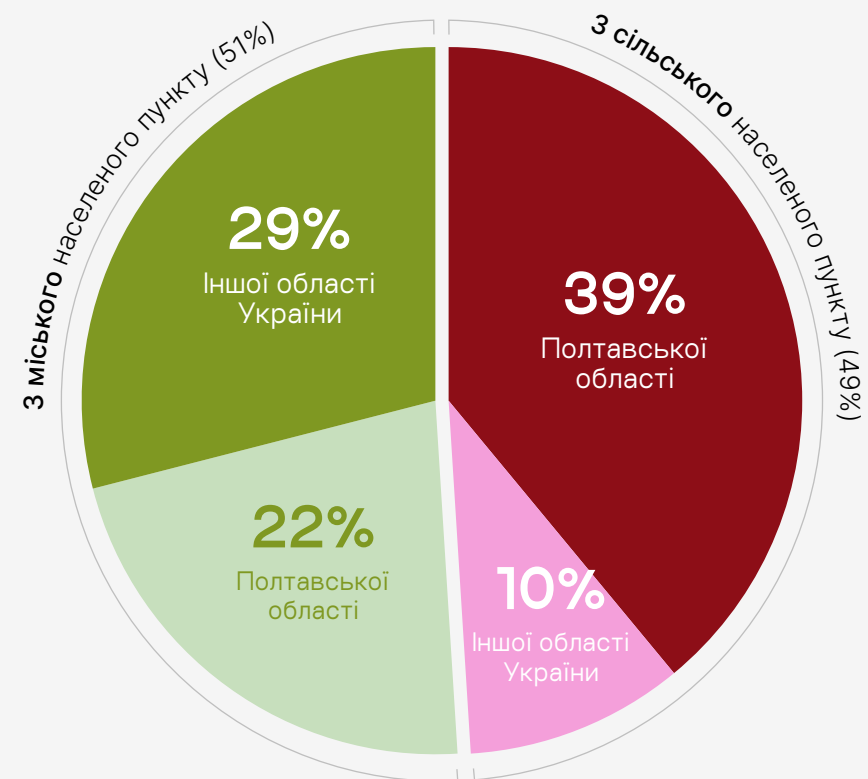


ТРИВАЛІСТЬ ПРОЖИВАННЯ У СВОЄМУ НАСЕЛЕНОМУ ПУНКТІ



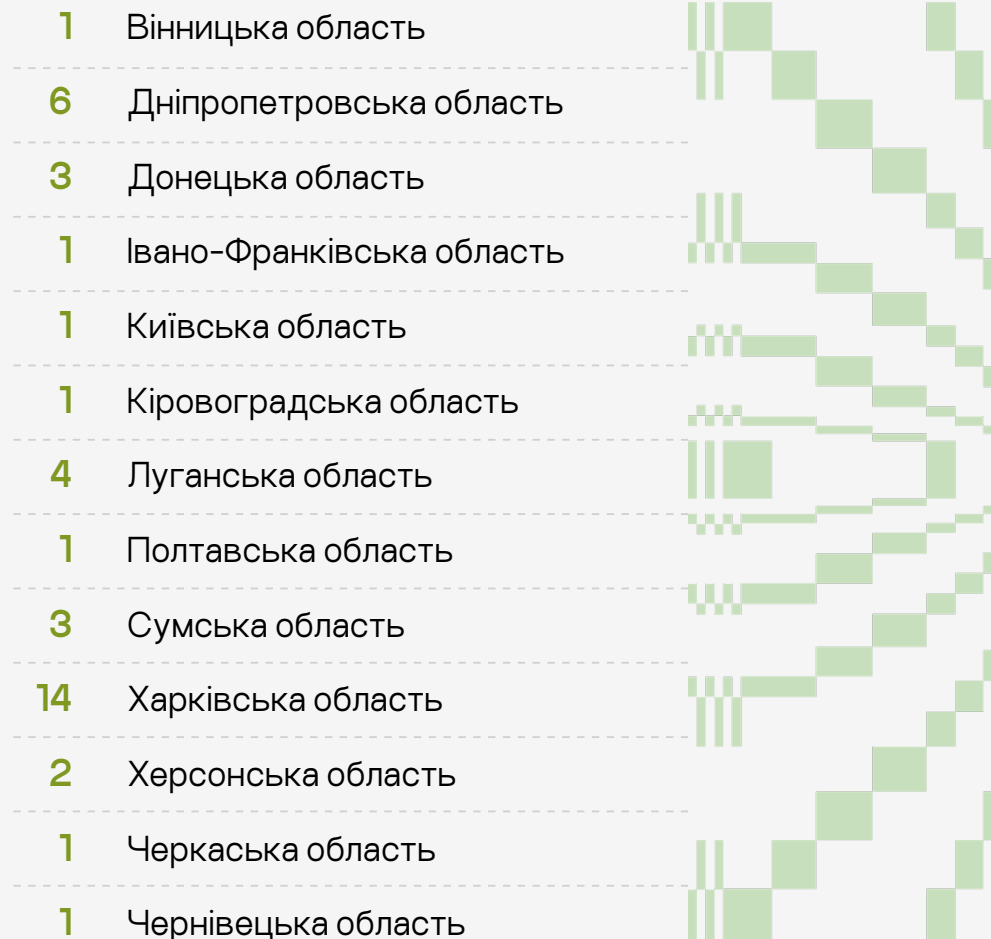
ПЕРЕМІЩЕННЯ ДО ПОЛТАВСЬКОЇ ОБЛАСТІ

[серед респондентів, які проживають у Полтавській області менше 10 років, n=99]

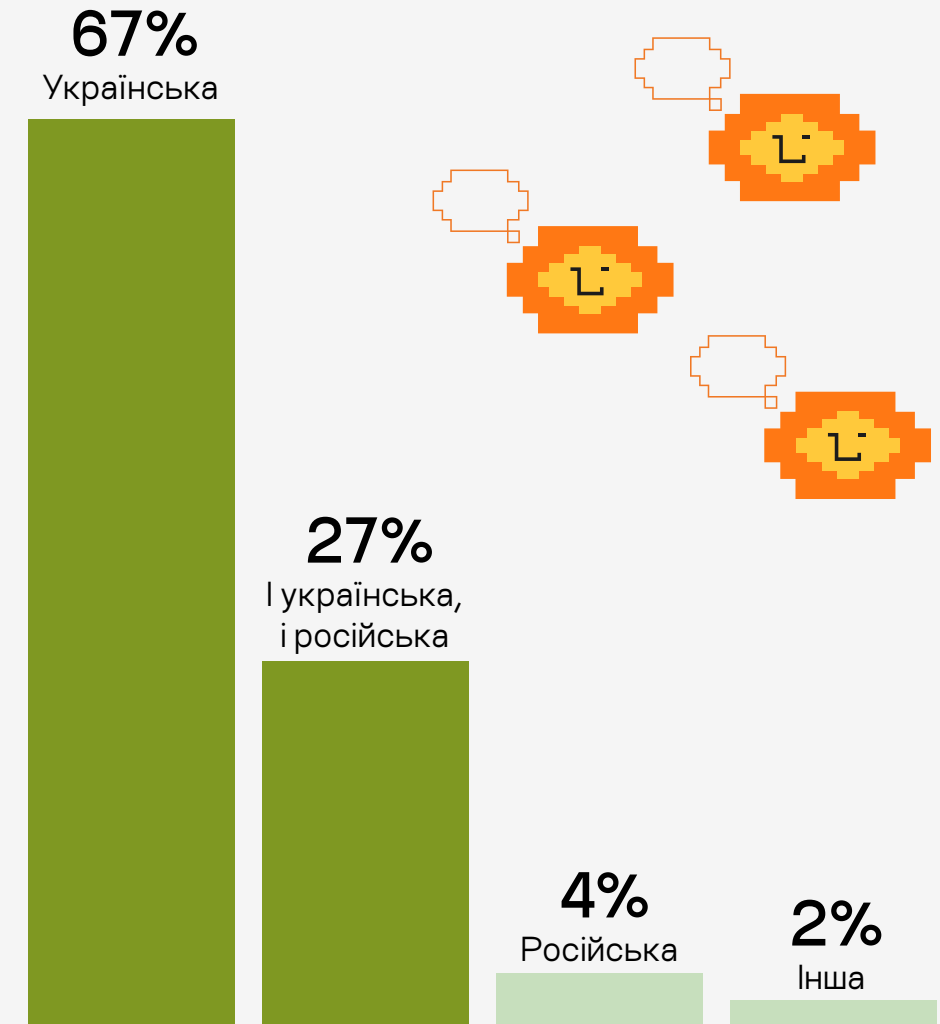


ОБЛАСТЬ, З ЯКОЇ ПЕРЕЇХАЛИ

[серед респондентів, які переїхали до Полтавської області з інших областей, n=39]

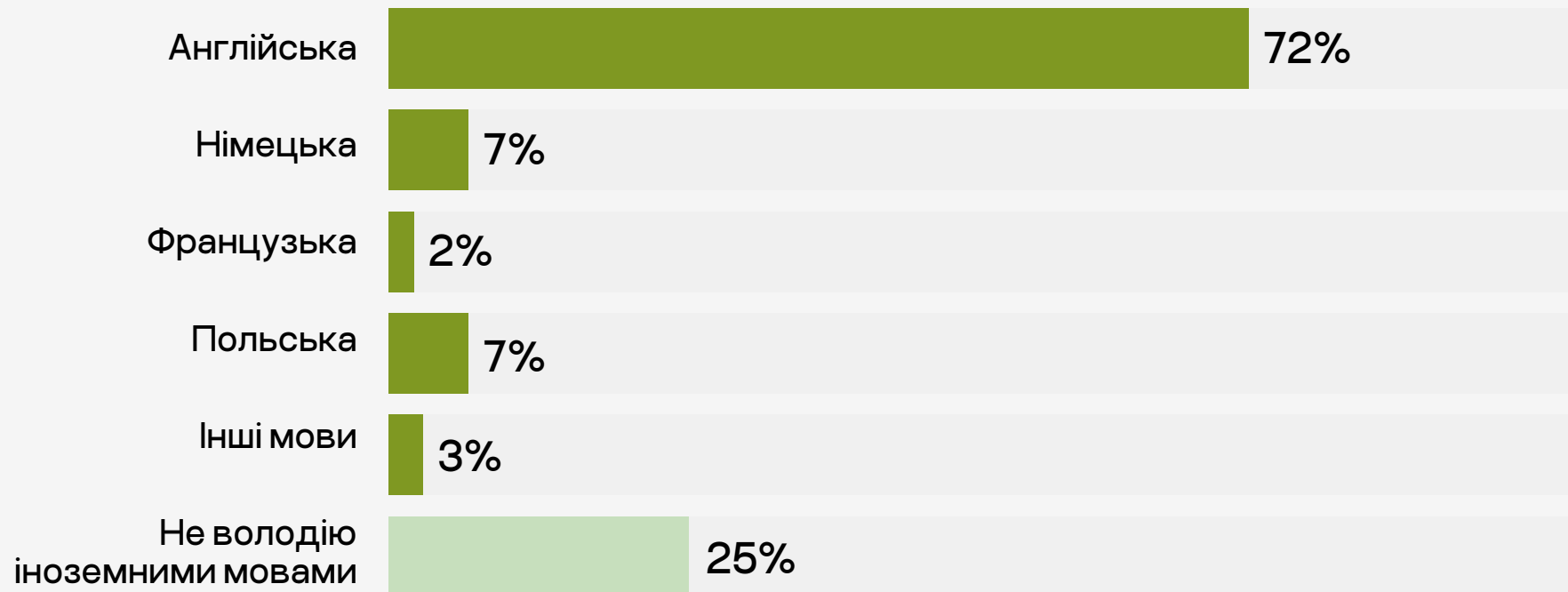


МОВА СПІЛКУВАННЯ У СІМ'Ї



ВОЛОДІННЯ ІНОЗЕМНИМИ МОВАМИ НА СЕРЕДНЬОМУ РІВНІ І ВИЩЕ

(розуміння текстів, можливість спілкуватись на теми,
які стосуються роботи, навчання або відпочинку)¹



¹ Сума відповідей перевищує 100%, респондентам було запропоновано обрати декілька варіантів відповіді.

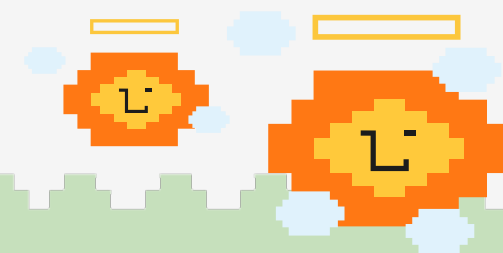
ВРАЗЛИВІ КАТЕГОРІЇ НАСЕЛЕННЯ²



РЕЛІГІЙНА / КОНФЕСІЙНА ПРИНАЛЕЖНІСТЬ

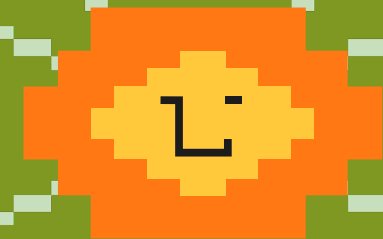


² Сума відповідей перевищує 100%, респондентам було запропоновано обрати декілька варіантів відповіді.



ПРО МОЛОДЬ ПОЛТАВСЬКОЇ ГРОМАДИ

Для ефективного розвитку молоді у Полтавській громаді важливо мати глибоке уявлення про її сучасний стан, потреби та пріоритети. Які цінності та погляди визначають її життєві орієнтири? Які види діяльності молодь обирає у повсякденному житті та які з них приносять їй задоволення чи відчуття реалізації? Наскільки молодь активно залучена до громадського життя, культурних, освітніх та волонтерських практик? Відповіді на ці та інші питання наведено у цьому розділі, який узагальнює результати дослідження різних аспектів життя, цінностей і активностей молодих мешканців Полтавської громади, а також аналізує чинники, що впливають на їхню поведінку та участь у громадському житті.

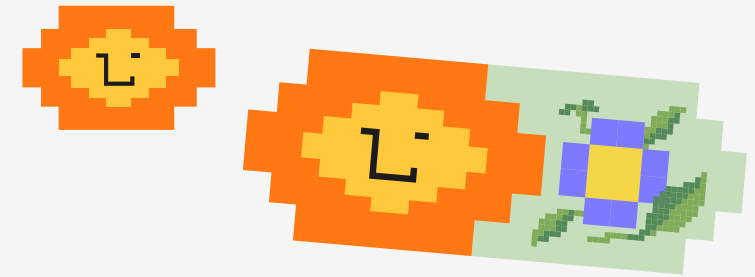


MINDSET

ЗДОРОВ'Я

Більше половини опитаних представників молоді (55%) задоволені станом власного фізичного здоров'я. Натомість частка задоволених станом психічного здоров'я є значно меншою і складає лише третину респондентів (34%).

Двоє з трьох опитаних представників молоді (67%) декларують щоденне виконання принаймні однієї із запропонованих практик підтримки здоров'я. Найчастіше вказують вживання великої кількості фруктів та овочів, а також фізичні вправи чи прогулянки на свіжому повітрі. Щодо сну, близько третини опитаних (31%) сплять понад 7 годин на добу щодня. Примітним є те, що молодь із вищим доходом та більшою кількістю вільного часу вказує на більшу частоту повноцінного сну. Найменш поширеними серед практик підтримки здоров'я є профілактичні походи до лікаря, які переважно здійснюють раз або кілька разів на рік.



Серед шкідливих звичок першість має куріння. 17% опитаних зазначають, що палять щодня. Водночас спостерігається зв'язок між вживанням алкогольних напоїв і рівнем доходу: молодь із вищим доходом частіше вживає алкоголь.

Статистичний аналіз виявив низку важливих зв'язків між практиками підтримки здоров'я та оцінкою його стану. **Зокрема, молодь, яка частіше спить понад 7 годин на добу, демонструє вищу задоволеність як фізичним, так і ментальним здоров'ям.** Натомість **регулярне вживання нездорової їжі (чипси, напівфабрикати, фаст-фуд) пов'язане з гіршою оцінкою ментального здоров'я.** Водночас **відвідування лікаря з профілактичною метою корелює з вищим рівнем задоволеності психологічним здоров'ям.**

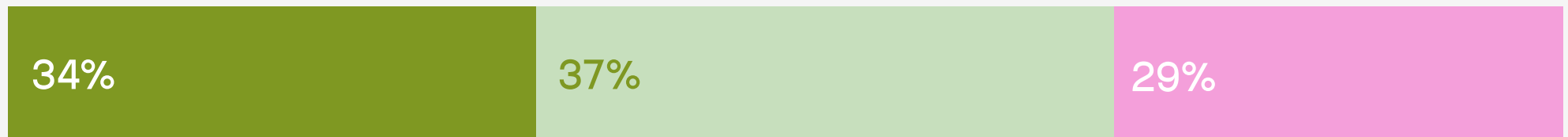
ЗАДОВОЛЕНІСТЬ СТАНОМ ВЛАСНОГО ЗДОРОВ'Я

■ ЗАДОВОЛЕНІ ■ ЗАДОВОЛЕНІ ТА НЕЗАДОВОЛЕНІ ВОДНОЧАС ■ НЕЗАДОВОЛЕНІ

ФІЗИЧНИМ



ПСИХОЛОГІЧНИМ



ПОШИРЕНІСТЬ ДЕЯКИХ ПРАКТИК (НЕ) ЗДОРОВОГО СПОСОБУ ЖИТТЯ ПРОТЯГОМ ОСТАННЬОГО РОКУ

Вживання великої кількості свіжих овочів та фруктів



Виконання фізичних вправ або прогулянки на свіжому повітрі



Сон понад 7 годин на добу



Куріння



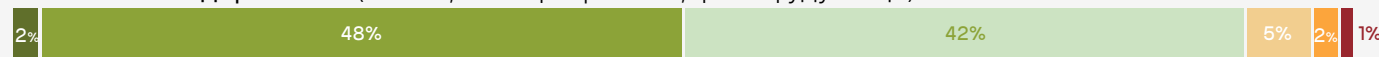
Вживання медикаментів з профілактичною метою (вітаміни, біологічно активні добавки тощо)



Вживання медикаментів з лікувальною метою



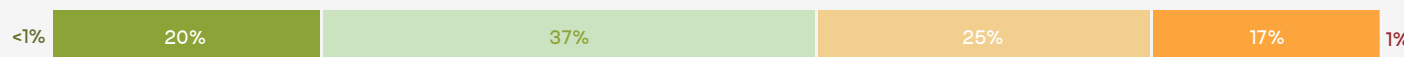
Вживання нездорової їжі (чипсів, напівфабрикатів, фаст-фуду тощо)



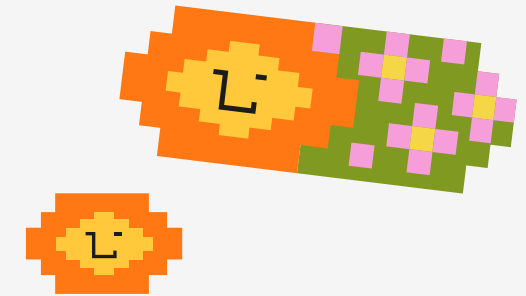
Відвідування лікаря з лікувальною метою (діагностика + лікування)



Вживання алкогольних напоїв



Відвідування лікаря з профілактичною метою (лише діагностика без лікування)



- Щодня
- Раз або кілька разів на тиждень
- Раз або кілька разів на місяць
- Раз або кілька разів за останній рік
- Жодного разу за останній рік
- Важко відповісти

Потребу у роботі з психологом чи психотерапевтом відчуває більше половини молодих людей віком від 14 до 30 років. Водночас не всі, хто стикається з труднощами, декларують намір звернутися по фахову допомогу: частина респондентів зазначає, що намагається впоратися самотійно.

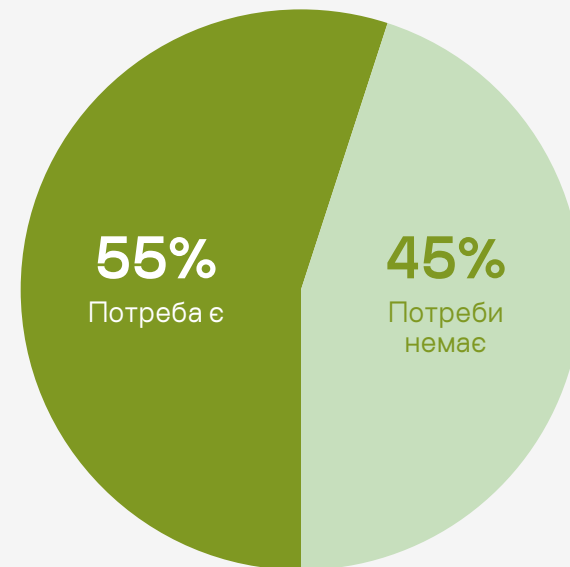
У разі виникнення ментальних проблем **молодь найчастіше орієнтується на власні ресурси (61%)**, проте значна частка також розглядає можливість звернення до психолога чи психотерапевта (51%). **Важливим джерелом підтримки залишаються друзі та рідні**, яким молоді люди схильні довіряти особисті переживання. Натомість звернення до сімейного лікаря чи представників релігійних організацій зустрічається поодинокі.

Вікові відмінності є доволі помітними. Підлітки 14-18 років демонструють найменшу готовність звертатися до психологів чи психотерапевтів, віддаючи перевагу самотійному вирішенню, підтримці друзів та родини, а також дещо частіше розглядаючи можливість консультації із сімейним лікарем. Натомість серед респондентів 19-30 років чітко виокремлюються дві ключові стратегії: самотійне вирішення проблем та звернення до професійної психологічної допомоги.

В усіх вікових групах простежується невелика частка тих, хто не знає, як би діяв у випадку появи серйозних психологічних проблем, проте у групі підлітків 14-18 років вона є найбільшою.

Таким чином, **молодь надає перевагу більш неформальним та індивідуальним способам подолання труднощів**, тоді як інституційні форми підтримки — медичні чи релігійні — залишаються менш популярними.

ВІДЧУТТЯ ПОТРЕБИ У РОБОТІ З ПСИХОЛОГОМ / ПСИХОТЕРАПЕВТОМ



РЕАГУВАННЯ НА ВИПАДКИ ВИНИКНЕННЯ МЕНТАЛЬНИХ ПРОБЛЕМ³



³ Сума відповідей перевищує 100%, респондентам було запропоновано обрати декілька варіантів відповіді.

РЕАГУВАННЯ НА ВИПАДКИ ВИНИКНЕННЯ МЕНТАЛЬНИХ ПРОБЛЕМ У РОЗРІЗІ ВІКОВИХ ГРУП МОЛОДІ

■ 14-18 років ■ 19-24 роки ■ 25-30 років

Звернуся до сімейного лікаря / дільничного терапевта

8%
11%
13%

Звернусь до психолога / психотерапевта

39%
55%
53%

Звернусь до представника духівництва, релігійної організації

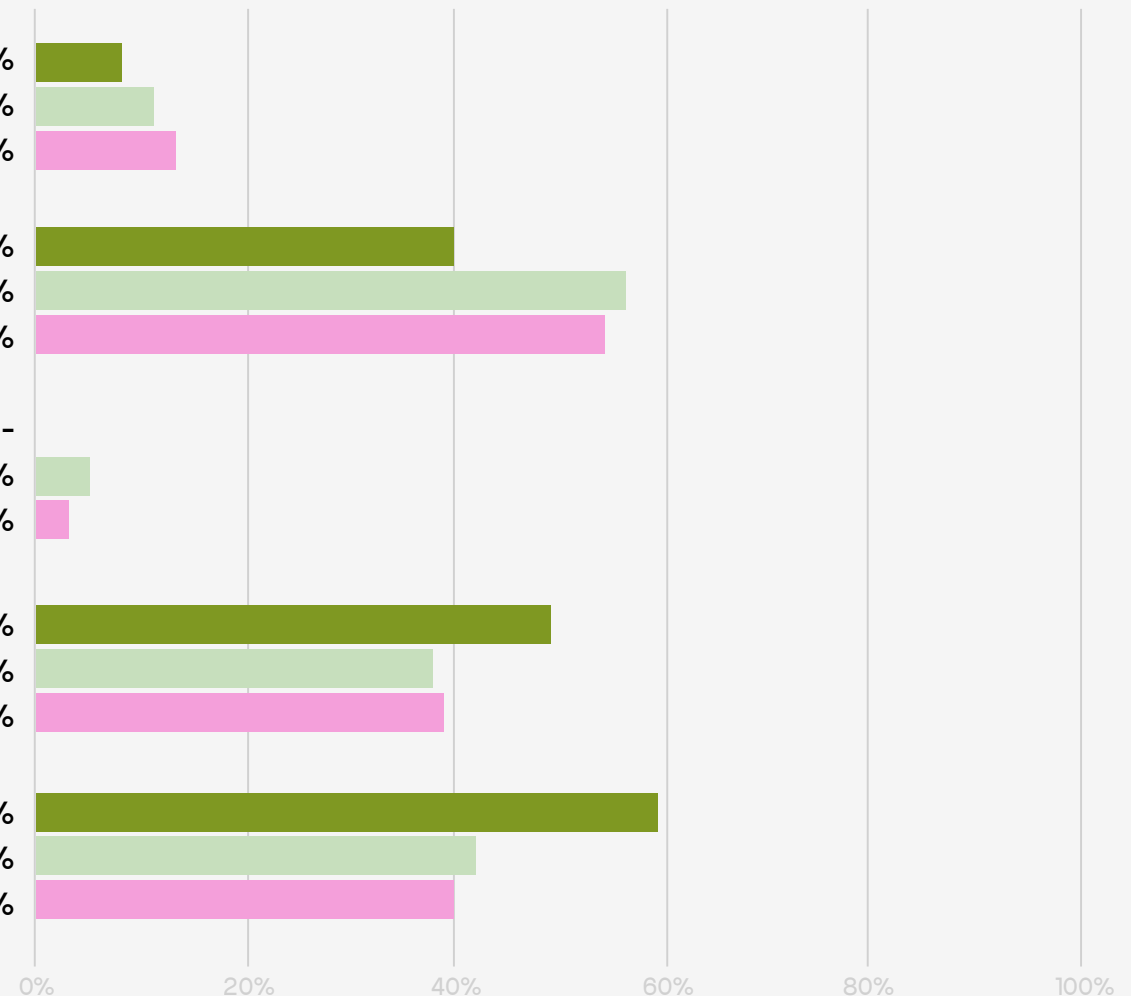
-
5%
3%

Розповім про свої проблеми рідним та проситиму їхньої поради

48%
37%
38%

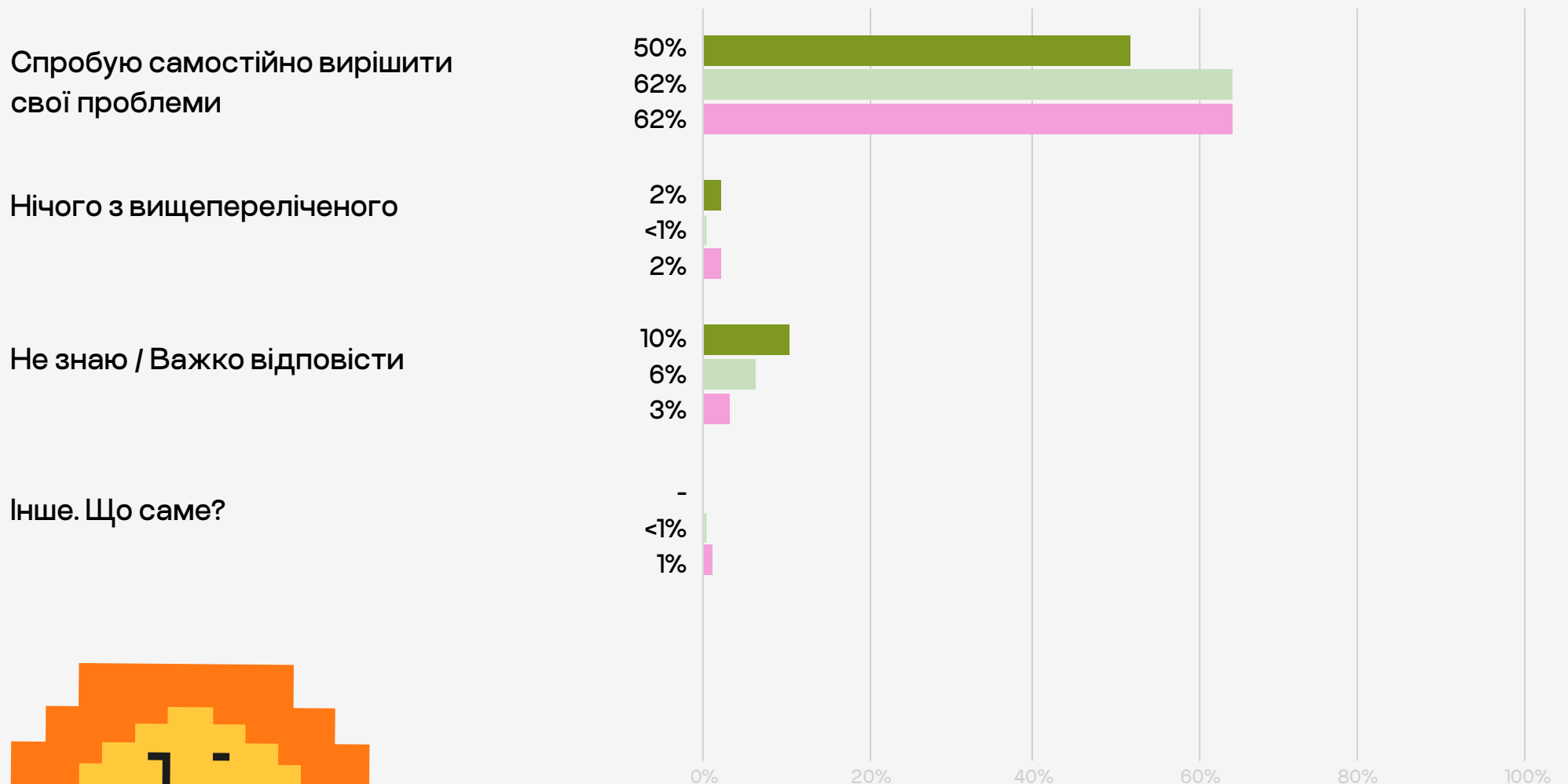
Розповім про свої проблеми друзям та проситиму їхньої поради

58%
41%
39%



РЕАГУВАННЯ НА ВИПАДКИ ВИНИКНЕННЯ МЕНТАЛЬНИХ ПРОБЛЕМ У РОЗРІЗІ ВІКОВИХ ГРУП МОЛОДІ

■ 14-18 років ■ 19-24 роки ■ 25-30 років



МАТЕРІАЛЬНИЙ СТАН

В середньому найбільша частина сукупного місячного доходу респондентів йде на забезпечення базових потреб: продукти харчування, необхідний одяг, оренду житла, оплату комунальних послуг, лікування та транспорт — близько 43% доходу. Наступною за величиною категорією витрат є дозвілля, розваги, шопінг та подарунки — у середньому 14% доходу. В середньому 10% доходу опитані витрачають на заощадження, по 5% — на благодійність та самоосвіту.

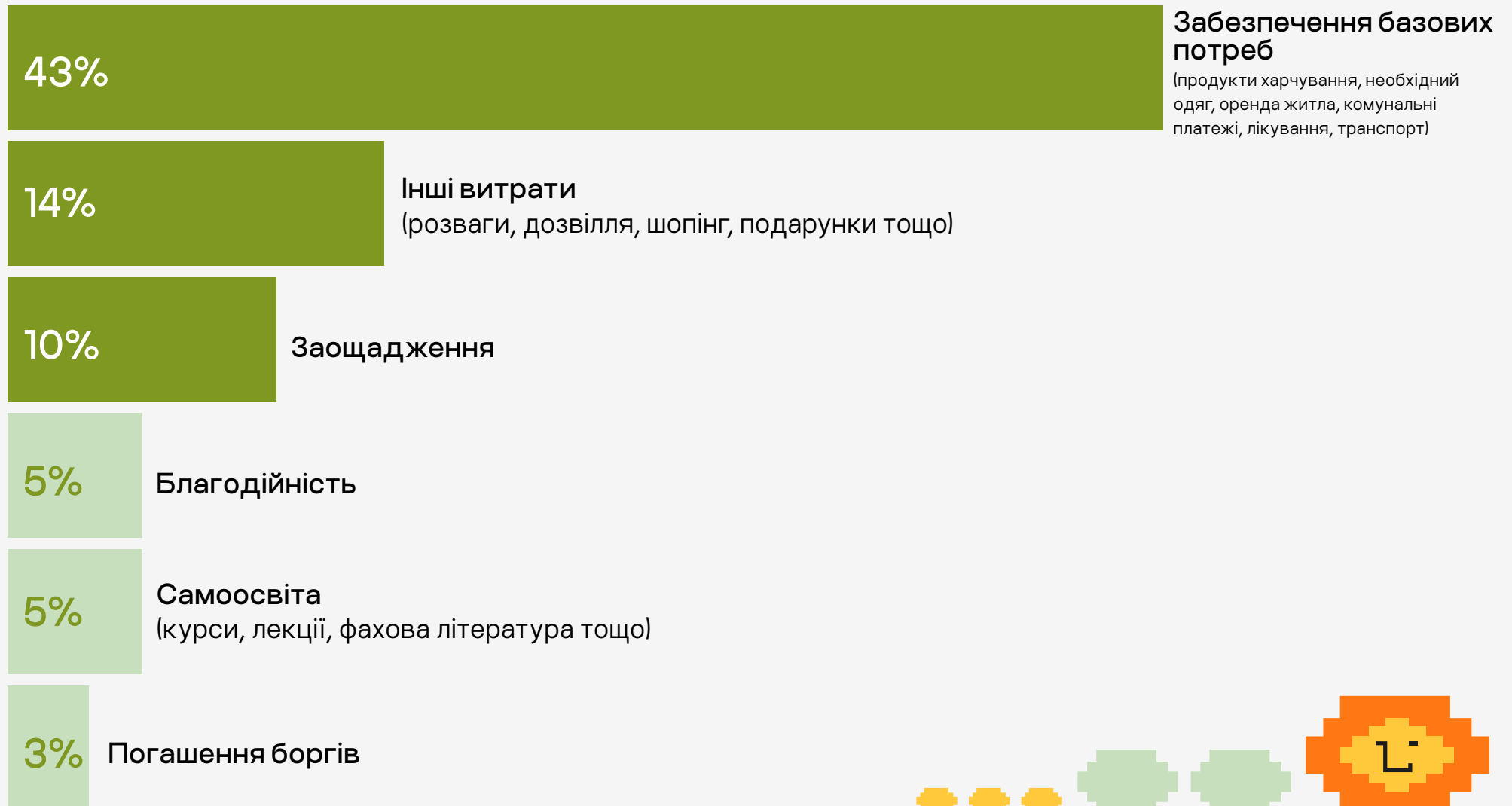
Середньомісячний дохід молоді варіюється залежно від віку. Переважна частина підлітків 14-18 років отримує менше 5 тис. грн на місяць, також саме молодь цієї вікової категорії найчастіше з-поміж інших обирали варіант «інше», у якому зазначали, що не зовсім мають доходу. Тоді як у віковій групі 19-24 роки найчастіше опитані заробляють 10-50 тис. грн на місяць. У старшій групі 25-30 років доходи зростають: найбільша частка респондентів — 20-50 тис. грн, а частка тих, хто отримує менше 5 тис. грн, становить лише кілька відсотків.

Таким чином, структура витрат молоді переважно відображає потребу у забезпеченні базових потреб та організації дозвілля, а рівень доходу зростає з віком.

СЕРЕДНЬОМІСЯЧНИЙ ДОХІД

13%	МЕНШЕ 5 ТИС. ГРН
17%	5-10 ТИС. ГРН
28%	10-20 ТИС. ГРН
20%	20-50 ТИС. ГРН
6%	50-100 ТИС. ГРН
3%	ПОНАД 100 ТИС. ГРН
6%	ІНШЕ
9%	ВІДМОВА ВІДПОВІДАТИ

СТРУКТУРА ВИТРАТ, ЯКЩО 100% – ЦЕ СУКУПНИЙ МІСЯЧНИЙ ДОХІД



СТАВЛЕННЯ ДО ІНШИХ

Представникам молоді було запропоновано оцінити своє ставлення до окремих категорій населення за 5-бальною шкалою, де 1 — Не хотів(ла) би мати жодних контактів, 2 — Остерігаюсь, 3 — Мені байдуже щодо цих осіб, 4 — Не проти підтримувати дружні контакти та 5 — Залюбки підтримував(ла) б дружні контакти. Перелік запропонованих соціальних груп охоплює внутрішньо переміщених осіб; громадян України, які проживають на тимчасово окупованих територіях; громадян України, які виїхали за кордон; громадян України, які спілкуються російською мовою; представників ЛГБТІК+.

Найбільш позитивне ставлення спостерігається щодо внутрішньо переміщених осіб: понад половина молодих людей (52%) охоче підтримували б із ними дружні контакти, ще третина (32%) також не заперечує проти цього. Порівняно прихильне ставлення висловлюють і до тих, хто виїхав за кордон (33% «залюбки» та 34% «не проти»), а також до представників ЛГБТІК+ (30% і 25% відповідно). Водночас у цих групах простежується й відчутна частка байдужих — близько третини респондентів.

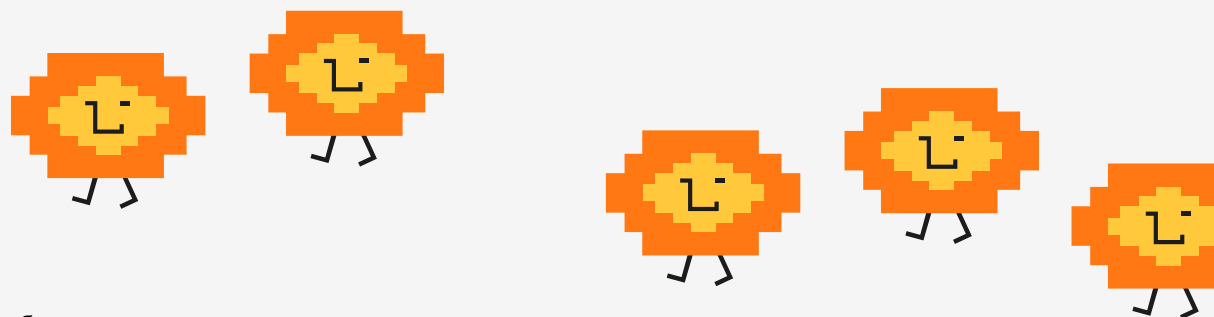
Особливу увагу привертає ставлення до громадян України, які проживають на тимчасово окупованих територіях: хоча 25% висловили готовність до дружніх контактів, а 36% — не заперечують проти них, водночас велика частка (29%) займає байдужу позицію. Це може вказувати на відсутність досвіду безпосереднього спілкування чи сформованих уявлень про цю групу.

Найбільш суперечливим виявилось ставлення до російськомовних громадян України. Лише 15% респондентів залюбки підтримували б із ними дружні контакти, тоді як майже п'ята частина (19%) зізнається, що остерігається таких осіб. Це може бути пов'язано з тим, що на відміну від жителів окупованих територій, російськомовні перебувають у щоденному контакті з молоддю, що актуалізує мовне питання та робить його більш чутливим.

Отже, загальна тенденція свідчить про **переважно позитивне ставлення молоді до внутрішньо переміщених осіб, громадян України за кордоном та представників ЛГБТІК+, тоді як щодо російськомовних і жителів окупованих територій простежуються складніші та неоднозначні установки.**

СТАВЛЕННЯ ДО ОКРЕМИХ СОЦІАЛЬНИХ ГРУП

	Середнє значення оцінки (від 1 до 5, де 1 — Не хотіли б мати жодних контактів, 5 — Залюбки підтримували б дружні контакти)	Залюбки підтримували б дружні контакти	Не проти підтримувати дружні контакти	Байдужі	Остерігаються	Не хотіли б мати жодних контактів	Важко відповісти
Внутрішньо переміщені особи (ВПО)	4.51±0.1 ⁴	52%	32%	8%	1%	1%	6%
Громадяни України, які проживають на окупованих територіях	4.31±0.15	25%	36%	11%	7%	2%	19%
Громадяни України, які виїхали за кордон	4.09±0.12	33%	34%	23%	2%	3%	5%
Представники ЛГБТІК+	3.84±0.16	33%	26%	20%	5%	10%	6%
Громадяни України, які спілкуються російською	3.37±0.17	15%	29%	18%	19%	12%	7%



4 Тут і надалі у тексті звіту у такий спосіб вказано граничну похибку.

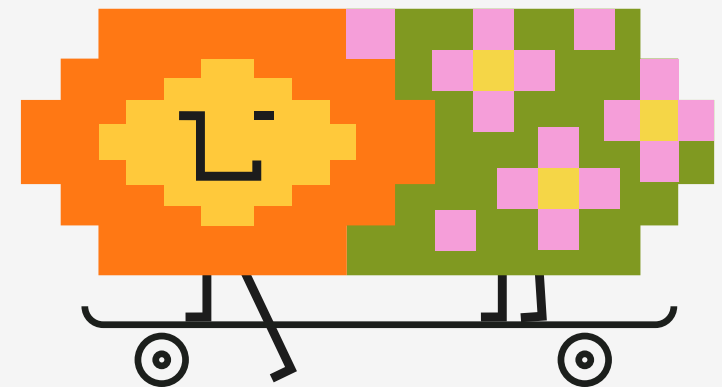
ІНСТИТУЦІЙНА ДОВІРА ТА ЧЛЕНСТВО В ОРГАНІЗАЦІЯХ

Респондентам було запропоновано оцінити рівень довіри до шести інституцій: Збройних Сил України, міської влади, волонтерських організацій, громадських організацій, засобів масової інформації та міжнародних організацій.

Серед інституцій, яким найбільше довіряє молодь, Збройні Сили України посідають перше місце — 85% респондентів декларують довіру до них. Високий рівень довіри також спостерігається щодо волонтерських (58%) та громадських організацій (54%).

Натомість міська влада викликає найменшу довіру серед молоді: 62% респондентів зазначають, що їй не довіряють, а лише 10% висловлюють довіру. Серед засобів масової інформації довіра проявляється у 19% опитаних, тоді як ще майже половина респондентів оцінює їх нейтрально – «і довіряють, і не довіряють». Міжнародні організації отримують помірну підтримку: 36% довіряють, стільки ж ставляться нейтрально, а 20% не довіряють.

У цілому молодь демонструє найвищу довіру до інституцій, які безпосередньо підтримують безпеку та допомагають людям у кризових ситуаціях, і водночас найменшу довіру – до політичних і медіа-структур.

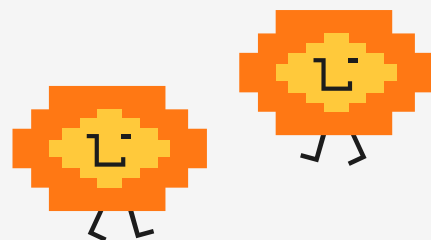
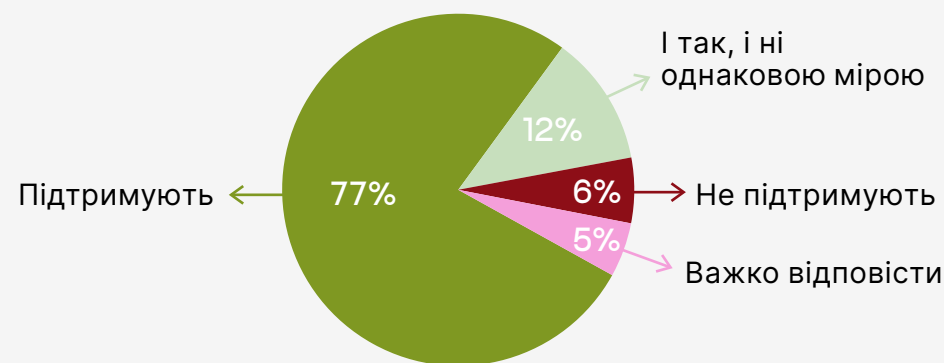


ДОВІРА ДО СОЦІАЛЬНО-ПОЛІТИЧНИХ ІНСТИТУЦІЙ

	Середнє значення оцінки (від 1 до 5, де 1 – Зовсім не довіряю, 5 – Цілком довіряю)	Довіряють	І довіряють, і не довіряють однаковою мірою	Не довіряють	Важко відповісти
Збройні Сили України (ЗСУ)	4.49±0.1	85%	9%	3%	3%
Міська влада	2.29±0.15	10%	24%	62%	4%
Волонтерські організації / волонтери	3.80±0.13	58%	30%	9%	3%
Громадські організації	3.73±0.14	54%	28%	12%	6%
Засоби масової інформації	2.98±0.13	19%	48%	28%	5%
Міжнародні організації	3.14±0.07	36%	36%	20%	8%

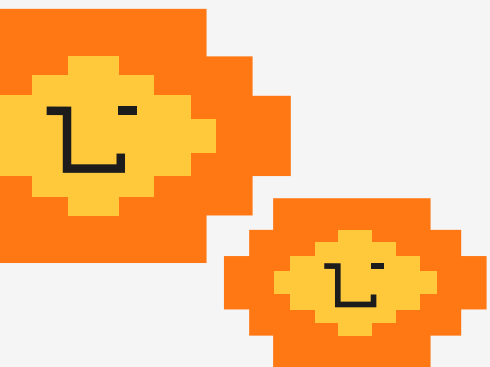
Більшість опитаних молодих людей (77%) підтримує вступ України до ЄС, 12% висловили нейтральну позицію, тоді як лише невелика частка респондентів не підтримує цей крок або вагалася з відповіддю.

ПІДТРИМКА ВСТУПУ УКРАЇНИ ДО ЄС



Близько половини опитаних (51%) декларує своє членство в будь-яких організаціях чи спілках. Найбільш поширеним є членство в громадських, волонтерських або благодійних організаціях — про це повідомляють 30% опитаних. Дещо рідше молодь залучена до спортивних або мистецьких спільнот, таких як клуби, гуртки, хоріві та театральні колективи (21%). Членство в неформальних об'єднаннях або ініціативах декларують 13% респондентів, в об'єднаннях співвласників багатоквартирного будинку — 7%, у політичних партіях або угрупованнях — 3%, у релігійних організаціях — 2%.

Водночас майже половина опитаних (49%) не є членами жодної з перелічених організацій. Членство в організаціях та спілках не пов'язане із віком, рівнем освіти, типом зайнятості, кількістю вільного від роботи часу чи рівнем доходу респондентів.



ЧЛЕНСТВО В ОРГАНІЗАЦІЯХ ТА СПІЛКАХ⁵

Громадської, волонтерської або благодійної організації

30%

Спортивної або мистецької спільноти (клуб, гурток, хор, театр тощо)

21%

Неформальні об'єднання, ініціативи

13%

Об'єднання співвласників багатоквартирного будинку (ОСББ)

7%

Партії або політичного угруповання

3%

Релігійної організації

2%

Інше

<1%

Жодне з вищеперерахованого

49%

⁵ Сума відповідей перевищує 100%, респондентам було запропоновано обрати декілька варіантів відповіді.

ЕКОЛОГІЧНІ ПРАКТИКИ

Екологічні практики серед молоді Полтавщини здебільшого мають ситуативний характер. Лише незначна частка респондентів завжди їх дотримується, тоді як більшість робить це час від часу або за потреби. Найпоширенішою практикою є економія електроенергії та води: 13% роблять це завжди, ще третина – часто. Досить поширеним є також придбання вживаних речей чи ремонт старих замість купівлі нових (8% завжди, 29% часто). Водночас значна частка молодих людей взагалі не долучається до екологічних дій: наприклад, 23% ніколи не сортують сміття, 27% не відмовляються від купівлі неекологічної продукції, а понад третина (38–39%) не беруть участі в акціях чи інших екологічних практиках. Це свідчить про **наявність групи молоді, яка перебуває повністю поза екологічною активністю.**

Дослідженням не виявлено зв'язку між частотою різних екологічних практик та віком респондентів. Натомість значущі зв'язки спостерігаються між членством у організаціях та деякими практиками: молодь, яка є членами громадських або волонтерських спілок, частіше відмовляється від купівлі неекологічної продукції, бере участь у екологічних акціях та заходах, а також здійснює інші екологічні практики. Це може свідчити про те, що **залучення до організацій сприяє більш активній екологічній поведінці.**



ПОШИРЕНІСТЬ ОКРЕМИХ ЕКОЛОГІЧНИХ ПРАКТИК ПРОТЯГОМ ОСТАННЬОГО ПІВРІЧЧЯ

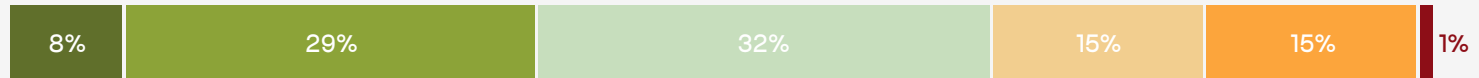
Цілеспрямовано економили електроенергію, воду



Сортували сміття



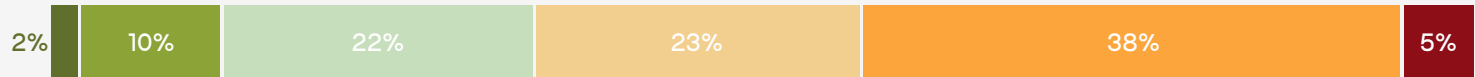
Купляли вживані речі, ремонтували старі замість купівлі нових



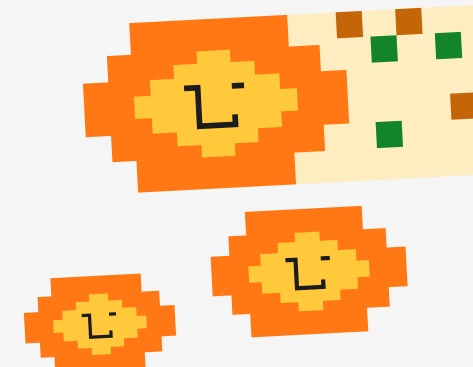
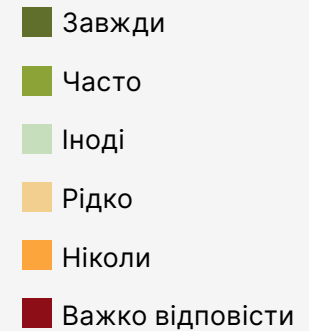
Відмовлялись від купівлі неекологічної продукції



Долучались до акцій, заходів, присвячених охороні довкілля



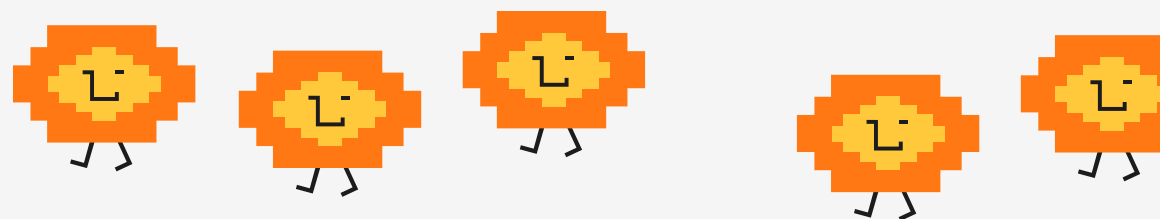
Здійснювали інші екологічні практики



СЕРЕДНЯ ЧАСТОТА ОКРЕМИХ ЕКОЛОГІЧНИХ ПРАКТИК В РОЗРІЗІ ЧЛЕНСТВА В ОРГАНІЗАЦІЯХ / СПІЛКАХ⁶

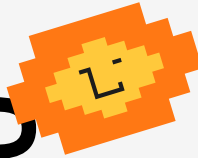
Середнє значення оцінки (від 1 до 5, де 1 – Ніколи, 5 – Завжди)

	Є членами будь-яких організацій / спілок	НЕ є членами будь-яких організацій / спілок
Відмовлялись від купівлі неекологічної продукції	2.61±0.20	2.25±0.20
Долучались до акцій, заходів, присвячених охороні довкілля	2.36±0.19	1.83±0.18
Здійснювали інші екологічні практики	2.25±0.19	1.86±0.20



⁶ Дані наведено для тих екологічних практик, щодо яких зафіксовано статистично значимі відмінності у відповідях представників, котрі є та не є членами будь-яких організацій / спілок.

ЗАЙНЯТІСТЬ



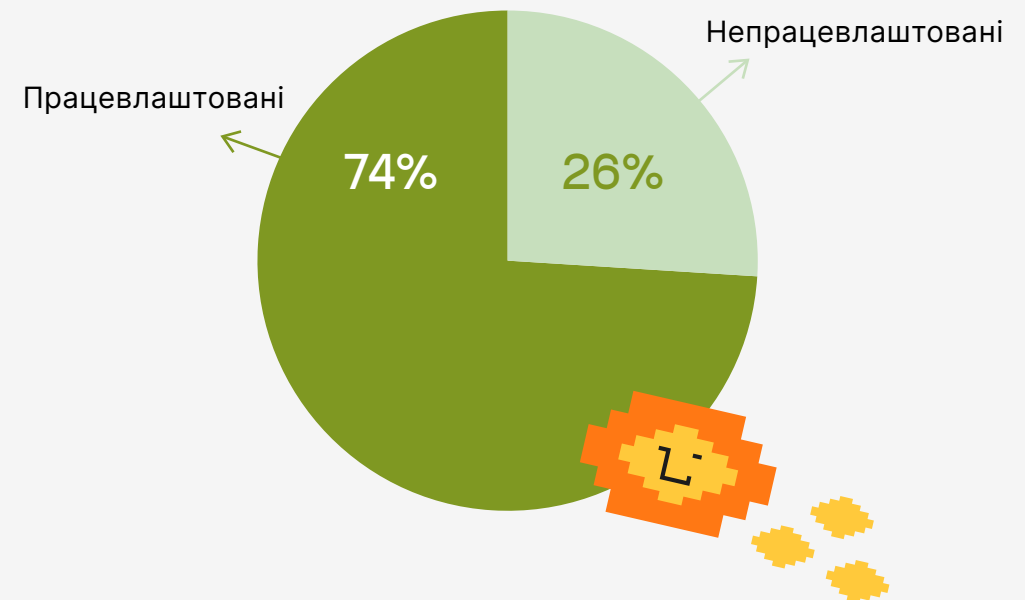
Абсолютна більшість мешканців(-ок) Полтавської громади у віці 14-30 років є працевлаштованими (74%). До категорії непрацевлаштованої молоді зараховуємо студентів(-ок); домогосподарів(-ок); волонтерів(-ок); людей, які перебувають у декретних відпустках та власне безробітних / незайнятих. В учасників дослідження була можливість обрати декілька видів зайнятості, тож у випадку, коли респондент поєднує навчання та роботу, він вважається працевлаштованим.

Серед тих, хто має роботу, переважають наймані працівники, втім чверть респондентів зазначає про наявність власної справи. Підприємництвом або фрілансом молодь найчастіше займається у сфері креативних індустрій та освіти.

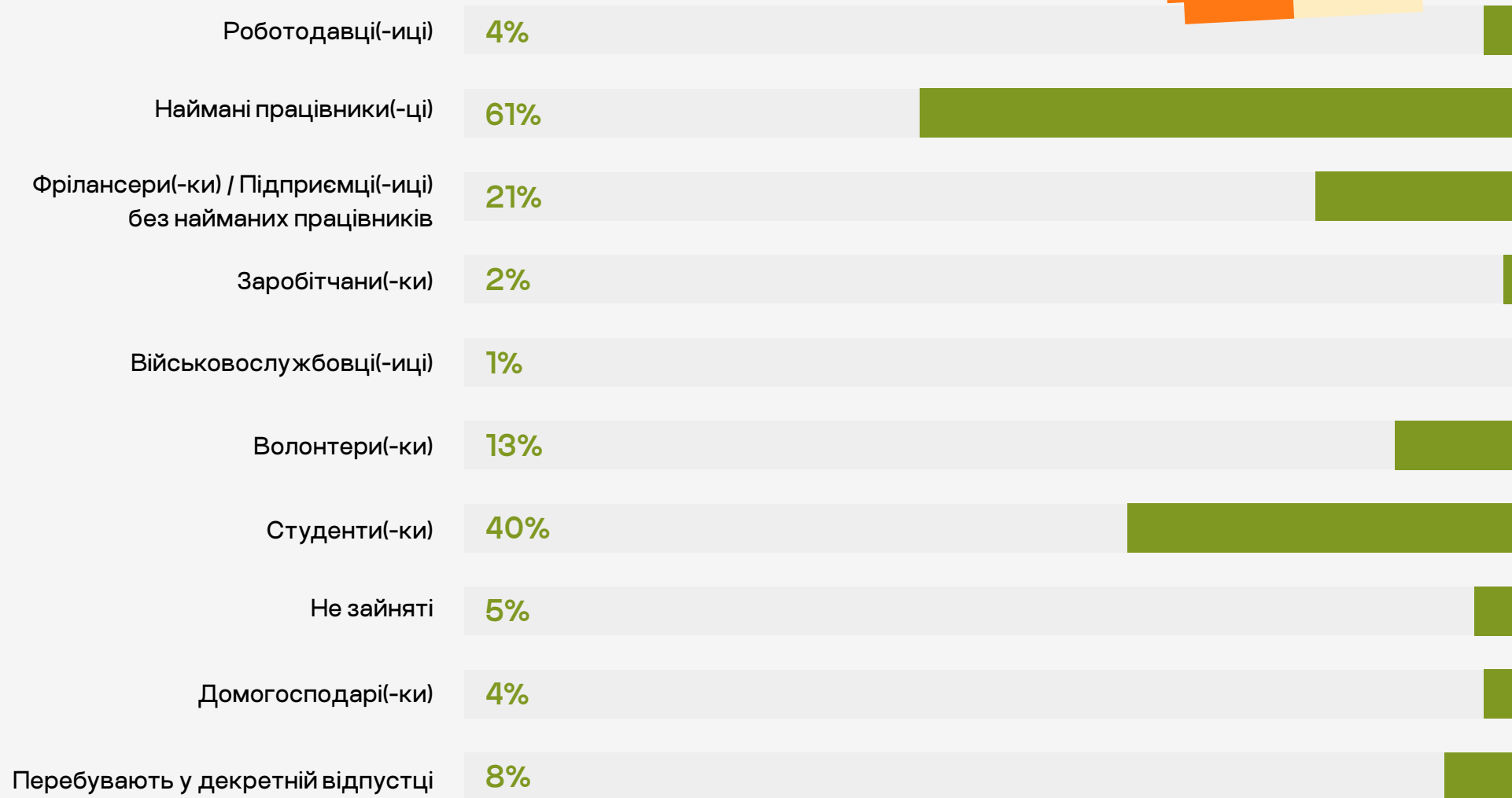
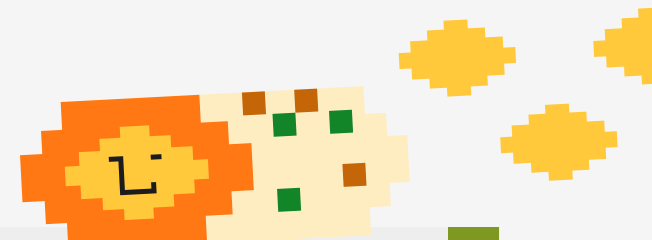
Наймані працівники здебільшого декларують задоволеність своїм місцем праці. Найвище респонденти оцінюють стосунки з колегами та умови праці. Основне незадоволення викликає розмір заробітної плати, наявний соціальний пакет та можливості для кар'єрного та / або професійного зростання.

Здебільшого молоді люди розглядають власний професійний розвиток у приватному секторі. Натомість найменш привабливим є державний або урядовий сектор, зокрема, лише 29% опитаних розглядають можливості професійного розвитку у органах місцевого самоврядування, адміністраціях тощо.

ЗАЙНЯТІСТЬ



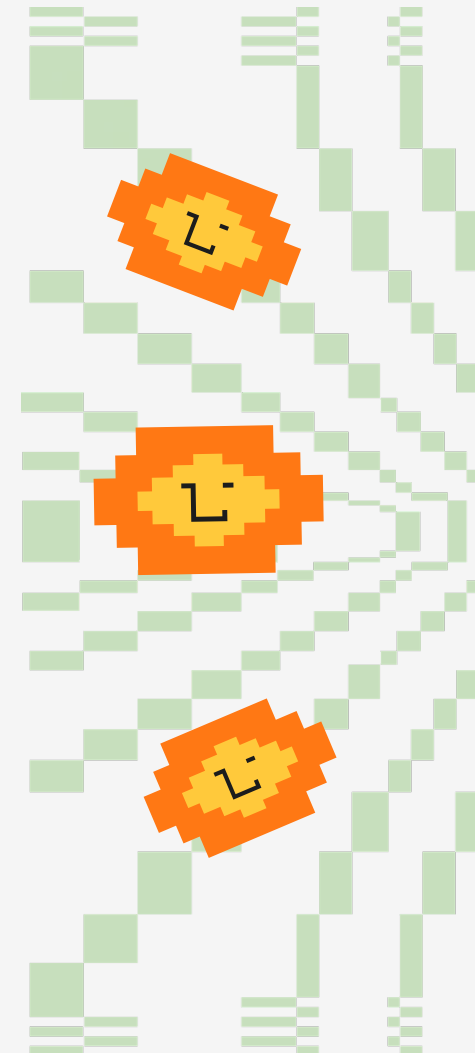
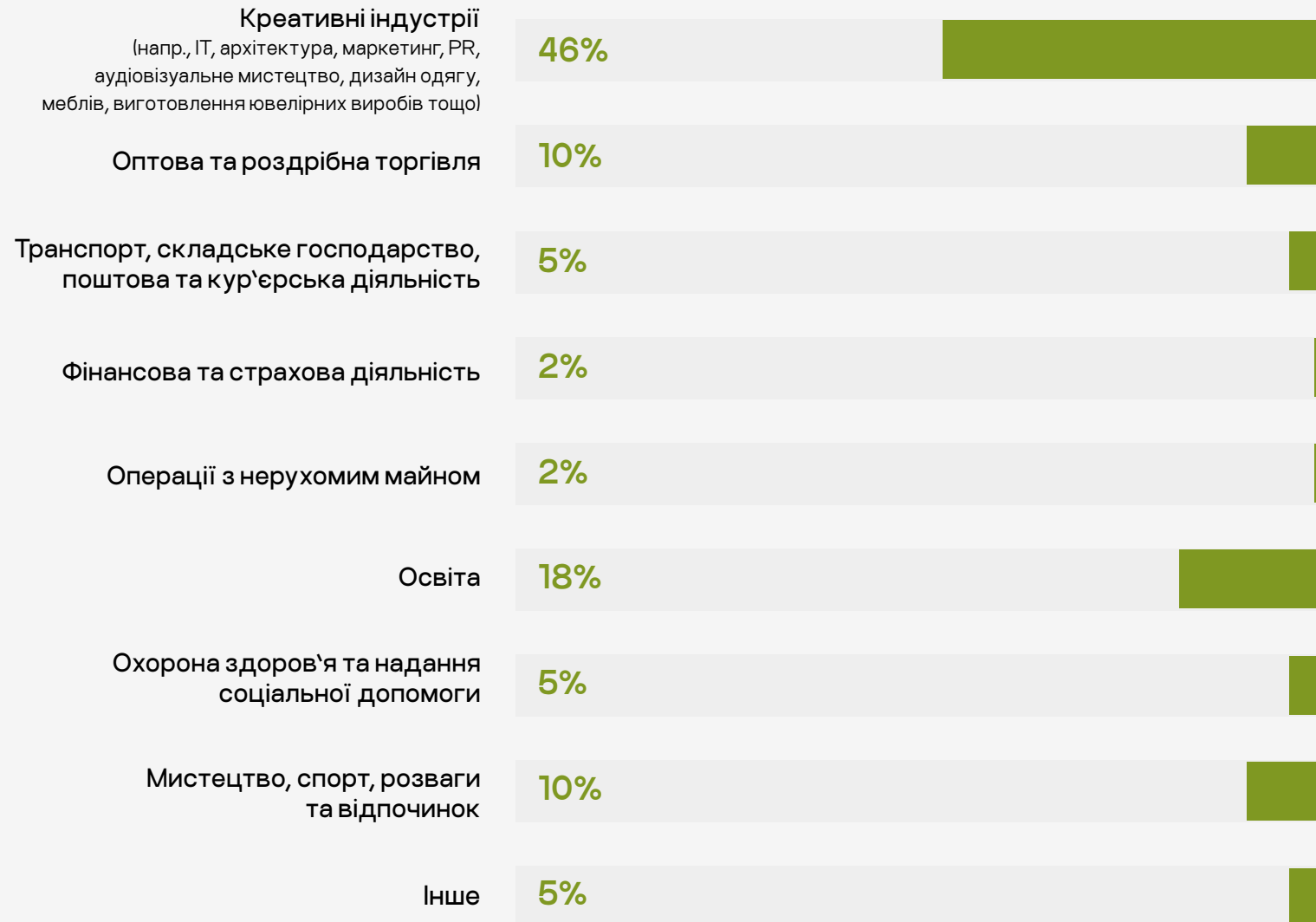
РІД ЗАНЯТЬ⁷



⁷ Сума відповідей перевищує 100%, респондентам було запропоновано обрати декілька варіантів відповіді.

СФЕРА ДІЯЛЬНОСТІ ПІДПРИЄМЦЯ

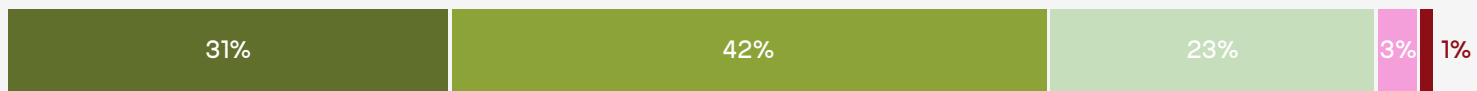
[серед роботодавців або підприємців без найманих працівників, для яких підприємництво є єдиним видом зайнятості, n=63]



ЗАДОВОЛЕНІСТЬ ДЕЯКИМИ АСПЕКТАМИ РОБОТИ

[серед найманих працівників, n=163]

Стосунки з іншими працівниками



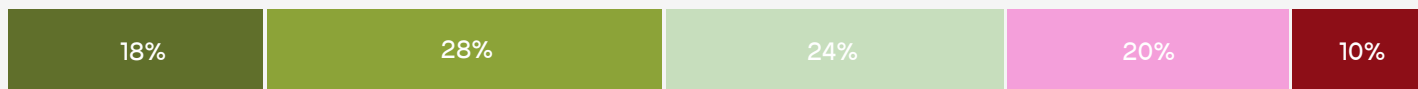
Умови роботи



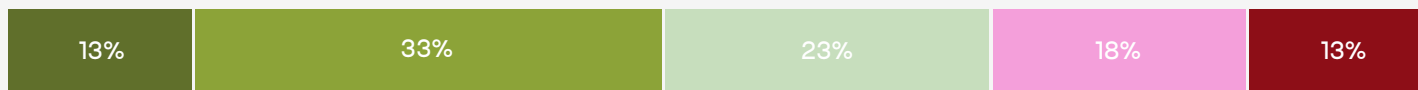
Наявність соціального пакету (оплачувані лікарняні, відпустка тощо)



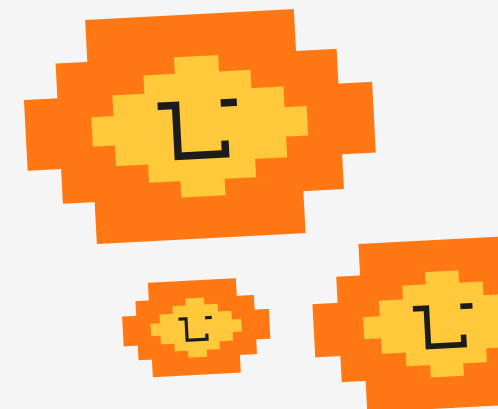
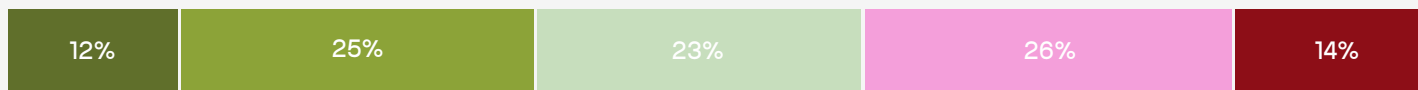
Кількість вільного від роботи часу



Можливості для кар'єрного / професійного зростання



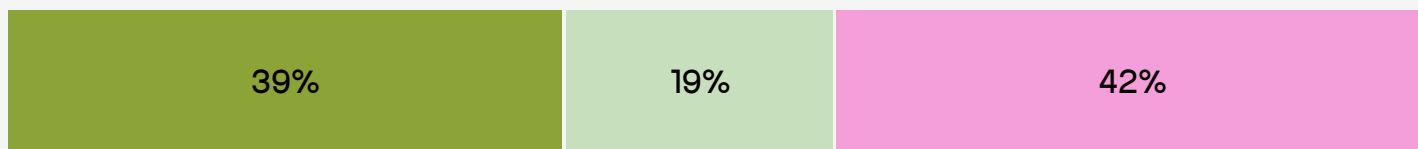
Розмір заробітної плати



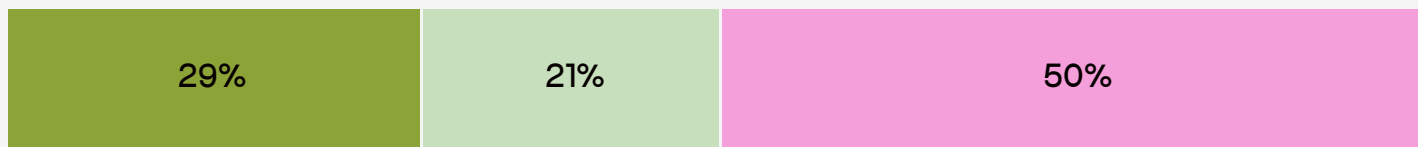
- Цілком задоволені
- Радше задоволені
- Задоволені та незадоволені водночас
- Радше незадоволені
- Зовсім незадоволені

РОЗГЛЯДАЮТЬ МОЖЛИВОСТІ ПРОФЕСІЙНОГО РОЗВИТКУ У ТАКИХ СФЕРАХ

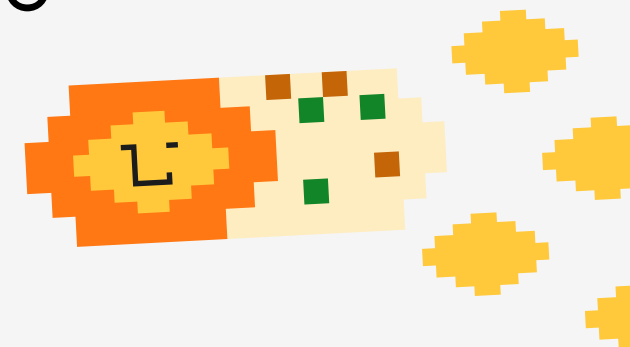
Неурядовий сектор (громадські, благодійні, релігійні організації, окремі ініціативи тощо)



Державний сектор (органи місцевого самоврядування, адміністрації тощо)



Приватний сектор (приватні компанії, освітні, медичні, культурні заклади тощо)



- Так
- І так, і ні водночас
- Ні

ВІДВІДУВАННЯ КУЛЬТУРНИХ ТА РОЗВАЖАЛЬНИХ ЛОКАЦІЙ / ПОДІЙ

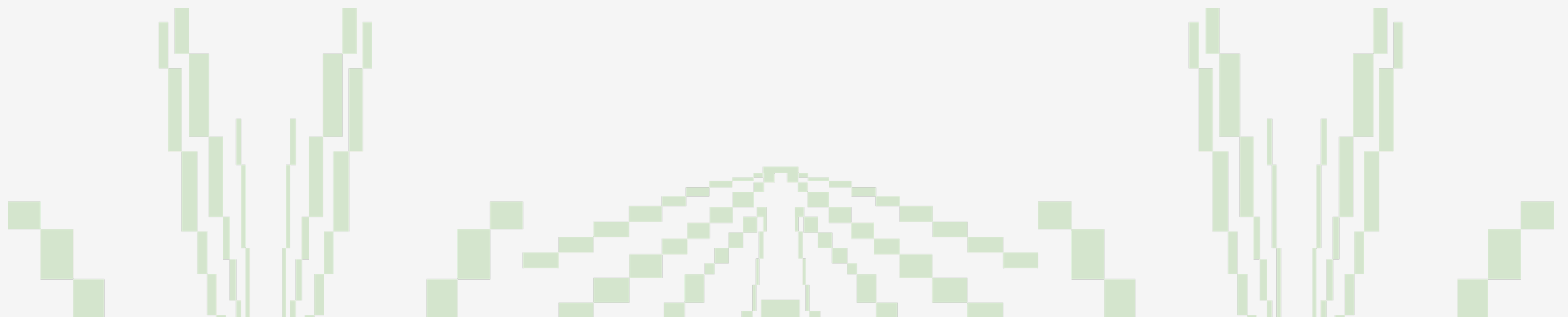


За результатами дослідження, **молодь найчастіше відвідує ресторани, кав'ярні, паби та подібні заклади**: 6% роблять це щоденно, 27% робили це раз або кілька разів на тиждень, ще 43% — раз або кілька разів на місяць. Доволі регулярними також є походи в кіно чи на концерти – 24% опитаних відвідують їх щомісяця, ще 58% хоча б кілька разів на рік. Схожою є поширеність відвідування молоддю музеїв та виставок — 23% опитаних бувають у таких місцях щомісяця, ще 56% — раз або кілька разів на рік.

Меншою є відвідуваність театрів та філармоній: третина молоді взагалі не бувала там впродовж року, а майже половина (48%) відвідувала їх лише один або кілька разів за цей час.

Бібліотеки та молодіжні центри є найменш відвідуваними: 65% не відвідували бібліотеки, а 47% — молодіжні центри протягом останнього року. Подорожі та відвідування місць відпочинку також не є масовим явищем: лише 15% роблять це щомісяця або частіше, тоді як більшість обмежуються поїздками лише кілька разів на рік.

Загалом молодь найчастіше відвідує заклади харчування та місця розваг, тоді як культурні та освітні локації відвідуються рідше.



ПОШИРЕНІСТЬ ОКРЕМИХ ДОЗВІЛЛЄВИХ ПРАКТИК ПРОТЯГОМ ОСТАННЬОГО РОКУ

	Щодня	Раз або кілька разів на тиждень	Раз або кілька разів на місяць	Раз або кілька разів за останній рік	Жодного разу за останній рік
Відвідували місця історичної спадщини / музеї / виставки тощо	-	2%	23%	56%	19%
Відвідували театр / філармонію	<1%	2%	16%	48%	34%
Відвідували концерти / кінотеатр	-	2%	24%	58%	16%
Відвідували бібліотеку	-	3%	10%	22%	65%
Відвідували місця відпочинку (резорти / санаторії) або подорожували	-	3%	12%	56%	29%
Відвідували ресторан / кав'ярню / паб тощо	6%	27%	43%	19%	5%
Відвідували молодіжні центри	-	7%	16%	30%	47%

БЛАГОДІЙНІСТЬ ТА ВОЛОНТЕРСТВО



Серед запропонованих форм благодійної активності найбільш поширеною є грошова або матеріальна пожертва. 62% опитаних робили це частіше, ніж раз на місяць. Водночас молодь рідше долучалася до волонтерських ініціатив, таких як асистування на заходах, надання допомоги або плетіння маскувальних сіток: 33% робили це раз або кілька разів на рік, 20% — раз або кілька разів на місяць, 9% — раз або кілька разів на тиждень, щодня — 2%. Ще менше молоді займалася донорством крові чи плазми: 78% не здавали кров протягом року, а частка тих, хто робив донацію, загалом становить 16%.

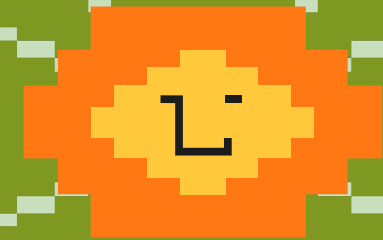
Фактори соціально-економічного статусу, такі як рівень доходів та статус підприємця, не впливають на жодну із форм благодійності чи волонтерства. **Водночас вік, освіта та зайнятість респондентів демонструють значущий вплив.** Молодь 19-30 років з вищим рівнем освіти або які працюють, частіше жертвували кошти чи матеріальні речі благодійним організаціям або військовим. Активність у волонтерських ініціативах також залежить від віку та зайнятості, а особливо **значущим є фактор членства в організаціях та спілках** — молодь, яка є членом таких спільнот, значно частіше долучалася до волонтерських ініціатив.

ПОШИРЕНІСТЬ ПРАКТИК БЛАГОДІЙНОСТІ АБО ВОЛОНТЕРСТВА ПРОТЯГОМ ОСТАННЬОГО РОКУ

	Щодня	Раз або кілька разів на тиждень	Раз або кілька разів на місяць	Раз або кілька разів за останній рік	Жодного разу за останній рік	Не знаю / важко відповісти
Жертвували кошти або матеріальні речі (благодійним організаціям, військовим тощо)	2%	16%	44%	29%	5%	4%
Долучались до волонтерських ініціатив (асистування на заходах, надання допомоги, плетіння маскувальних сіток тощо)	2%	9%	20%	33%	33%	4%
Здавали кров / плазму	-	2%	1%	16%	78%	4%

МОЛОДЬ ПРО ПОЛТАВСЬКУ ГРОМАДУ

Для комплексного розуміння стану молоді у Полтавській громаді важливо не лише визначити її потреби та пріоритети, а й оцінити, як молоді мешканці сприймають умови свого життя та самореалізації. Які проблеми громади вони вважають найактуальнішими, а які загрози викликають найбільше занепокоєння? Наскільки поширені серед молоді настрої щодо переїзду, і що може впливати на такі рішення? У цьому розділі представлені результати дослідження ключових аспектів життя, безпеки та мобільності молодих мешканців, що дозволяє окреслити їхні пріоритети, настрої та уявлення про власні можливості у громаді станом на зараз.



МОЖЛИВОСТІ ДЛЯ САМОРЕАЛІЗАЦІЇ ТА САМОВИРАЖЕННЯ



Загалом молодь Полтавської громади демонструє доволі стриману оцінку умов для життя та самореалізації.

Переважна більшість респондентів висловлює незадоволеність можливостями для заробітку (64%) та професійної реалізації (55%), ще майже половина вказує на брак умов для ведення бізнесу (48%). Більш збалансованою є оцінка можливостей підробітку та стажування: 17% задоволені, 36% не визначилися, але 47% усе ж незадоволені. Трохи оптимістичніше молодь оцінює можливості працювати під час навчання (21% задоволених) та проведення дозвілля (25%). Водночас лише 15% молодих людей задоволені умовами для участі у прийнятті рішень та громадській активності, тоді як майже половина (49%) вказує на відсутність сприятливих можливостей у цій сфері.

Оцінка освітніх можливостей у громаді значно вища.

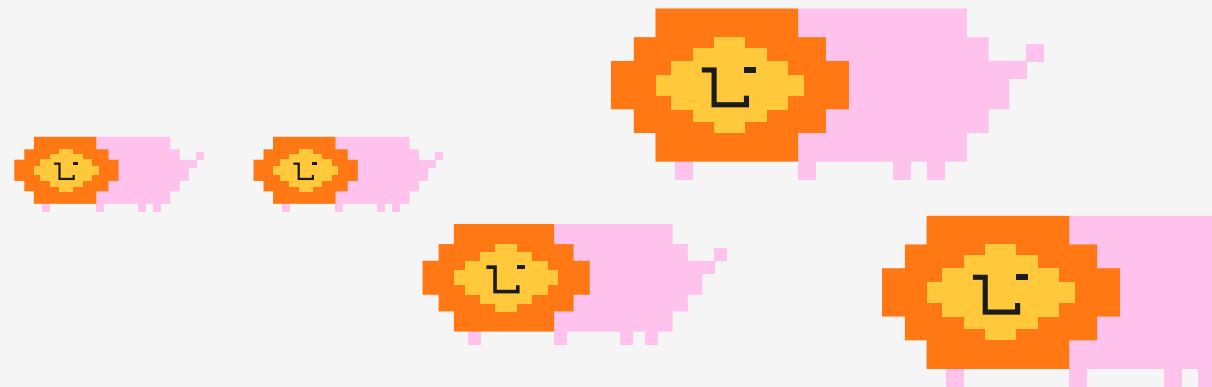
Найбільш позитивно респонденти відгукуються про умови здобуття загальної середньої та неформальної освіти — 47% задоволених.

Дещо нижче оцінено умови для вищої (38%) та професійної освіти (36%), проте навіть тут частка задоволених суттєво переважає над незадоволеними. У випадку самоосвіти 41% молоді висловили задоволення, ще 26% — нейтральну позицію.

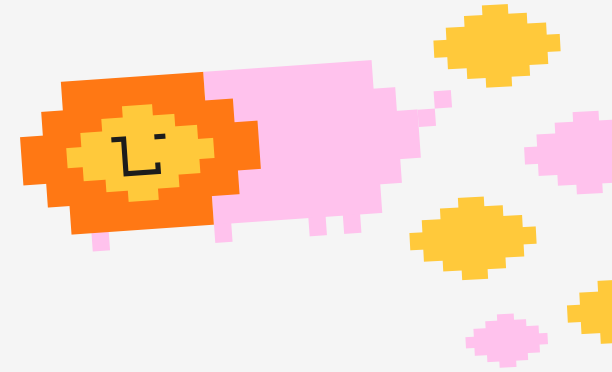
Аналіз засвідчив, що **рівень задоволеності різними аспектами життя в громаді певною мірою залежить від віку, освіти та доходу респондентів.** Молодші учасники опитування частіше висловлюють нижчі оцінки умов для працевлаштування та фінансової стабільності, тоді як серед старших молодих людей (25–34 роки) більш поширене відчуття задоволеності цими аспектами. **Схожа тенденція спостерігається щодо освіти:** респонденти з вищою освітою загалом оцінюють умови для професійного зростання та розвитку в громаді вище, ніж ті, хто має лише середню або професійно-технічну освіту. При цьому істотних відмінностей у задоволеності умовами життя залежно від освіти не виявлено.

Найчіткіший зв'язок виявляється між рівнем доходів і задоволеністю життям у громаді. Особи з середнім і високим доходом частіше відчують задоволення можливостями заробітку, розвитку бізнесу та загальної якості життя, тоді як респонденти з нижчими доходами демонструють вищий рівень незадоволеності у всіх сферах, пов'язаних із фінансовими можливостями. Статистичний аналіз підтвердив, що ці чинники мають слабкий, але значущий негативний зв'язок із задоволеністю: з віком, вищим рівнем освіти або доходу задоволеність деякими аспектами, особливо професійною реалізацією, можливостями ведення бізнесу, дозвіллям та участю у громадській активності, трохи зменшується. Наприклад, із віком зменшується задоволеність професійною реалізацією, веденням бізнесу, проведенням дозвілля та участю в громадській активності, при цьому аналогічні, хоч слабші, тенденції спостерігаються для освіти та доходу.

Вплив демографічних та соціальних факторів підтверджується й аналізом варіацій: вік респондентів суттєво впливає на задоволеність професійною реалізацією, можливостями підробітку та стажування, проведенням дозвілля, участю в прийнятті рішень, а також на оцінку умов освіти, як загальної середньої, так і неформальної. Стат'я визначає задоволеність участю у прийнятті рішень і громадською активністю, тоді як місце проживання пов'язане з можливістю підробітку та стажування або поєднанням навчання і роботи. Членство в організаціях або спілках підвищує задоволеність професійною реалізацією та додатковими можливостями для стажування, а статус внутрішньо переміщеної особи впливає на оцінку практично всіх фінансових і соціальних аспектів життя, включно з професійною реалізацією, заробітком, веденням бізнесу, дозвіллям та участю у громадській активності.



ЗАДОВОЛЕНІСТЬ УМОВАМИ ДЛЯ ЖИТТЯ У ПОЛТАВСЬКІЙ ГРОМАДІ



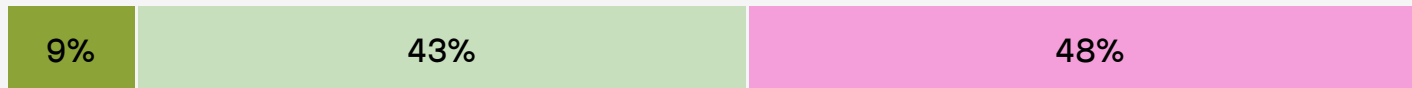
Умови для професійної реалізації



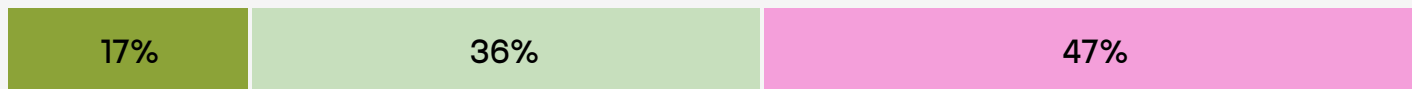
Умови для заробітку



Умови для ведення бізнесу



Можливості підробітку та стажування



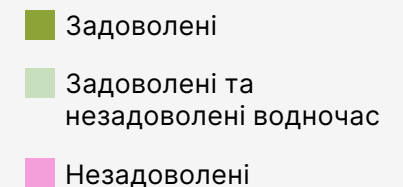
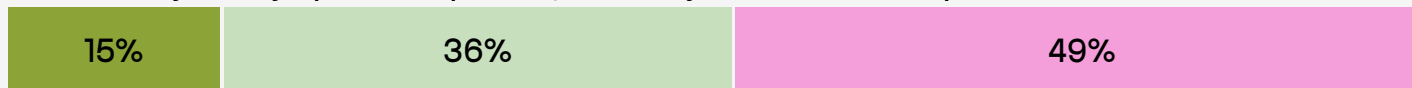
Можливості працювати під час навчання



Умови для проведення дозвілля

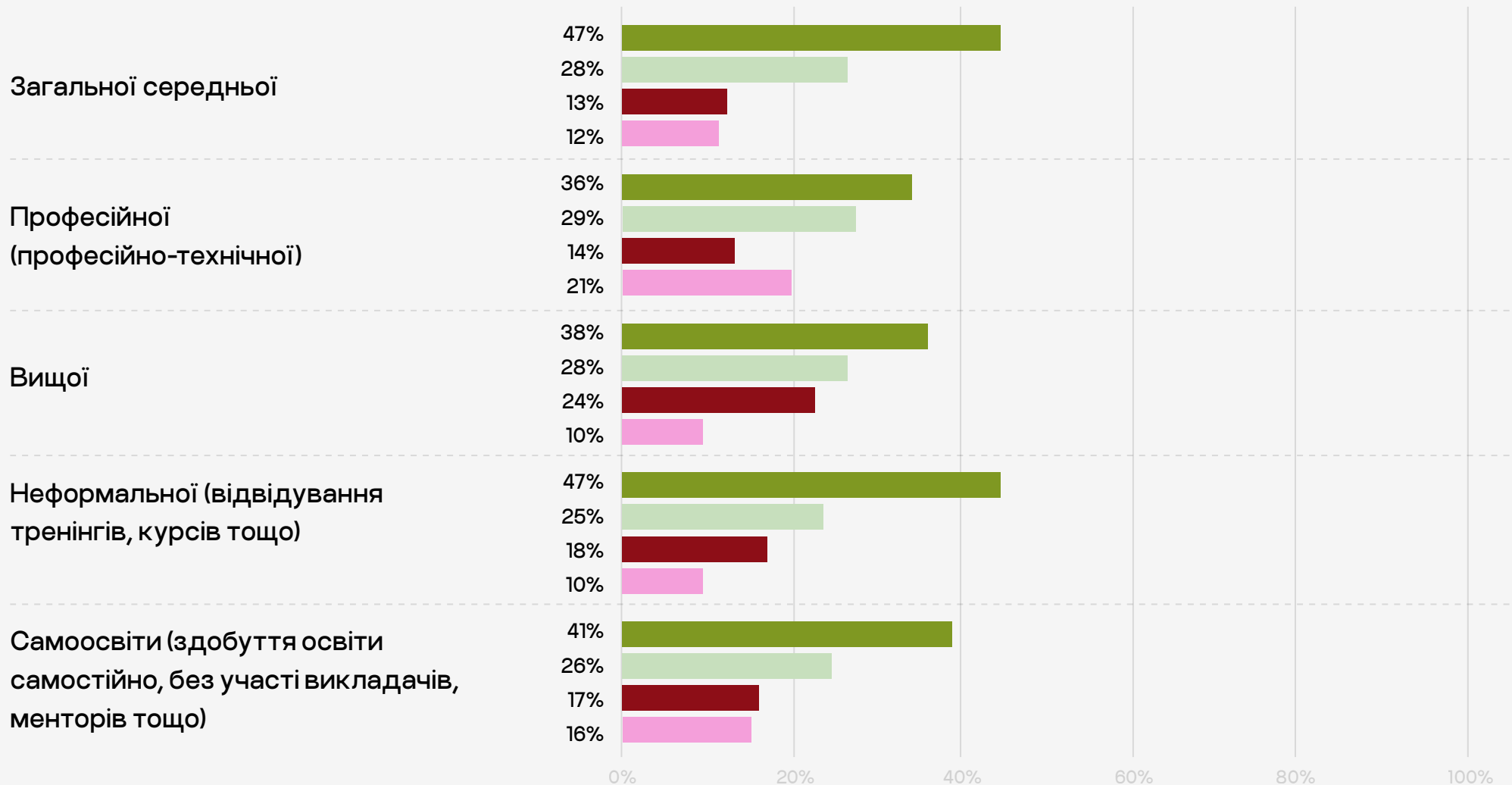


Умови для участі у прийнятті рішень, які стосуються молоді / громадської активності



ЗАДОВОЛЕНІСТЬ УМОВАМИ ДЛЯ ЗДОБУТТЯ ОСВІТИ У ПОЛТАВСЬКІЙ ГРОМАДІ

■ Задоволені ■ Задоволені та незадоволені водночас ■ Незадоволені ■ Важко відповісти



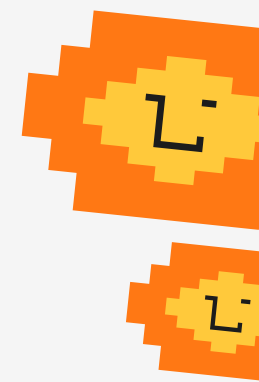
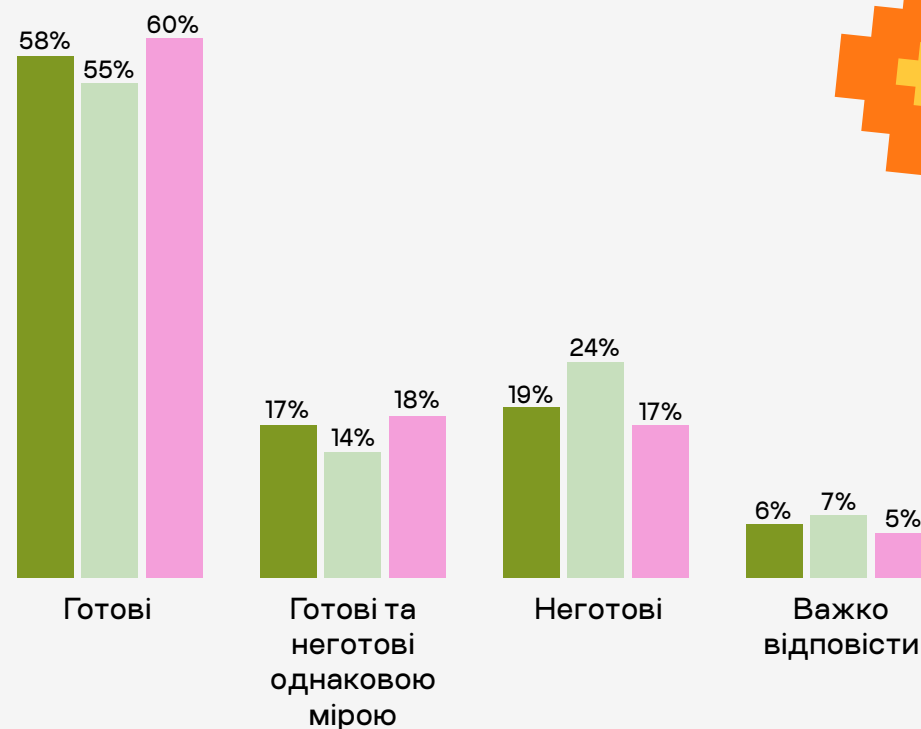
ВІЙНА

Більшість опитаних молодих людей демонструє готовність пройти курс військової підготовки або підготовки для цивільних: загалом понад половину респондентів відзначили свою готовність, водночас близько кожного шостого респондента важко віднести до категорії готових чи неготових. Чоловіки та жінки майже однаково висловлюють готовність до навчання, хоча серед чоловіків частка готових трохи нижча (55%) порівняно з жінками (60%). У розрізі віку видно виразну тенденцію: наймолодші учасники (14–18 років) найменш готові до проходження курсів (40%), тоді як у старших групах (25–30 років) готовність сягає 68%.

Що стосується готовності мобілізуватися до Сил оборони, третина опитаних висловила готовність за певних умов, наприклад, за умови знання підрозділу або тривалості служби. Чоловіки демонструють вищий рівень готовності до мобілізації в порівнянні з жінками. Найбільша частка респондентів не готова до мобілізації або не підлягає їй через стан здоров'я чи інші причини, при цьому у віковому розрізі молодші респонденти частіше не готові або не придатні до служби, тоді як старші респонденти готові мобілізуватися за певних умов у більшій мірі.

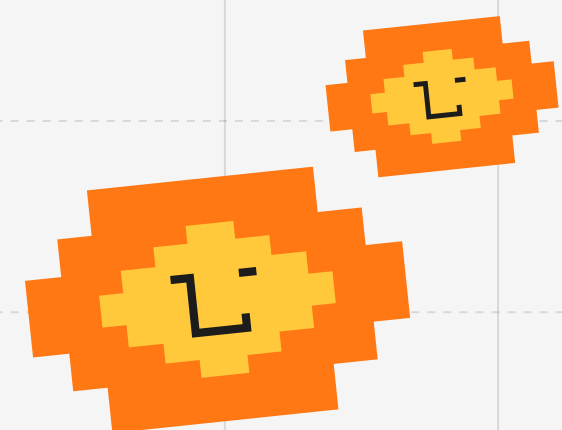
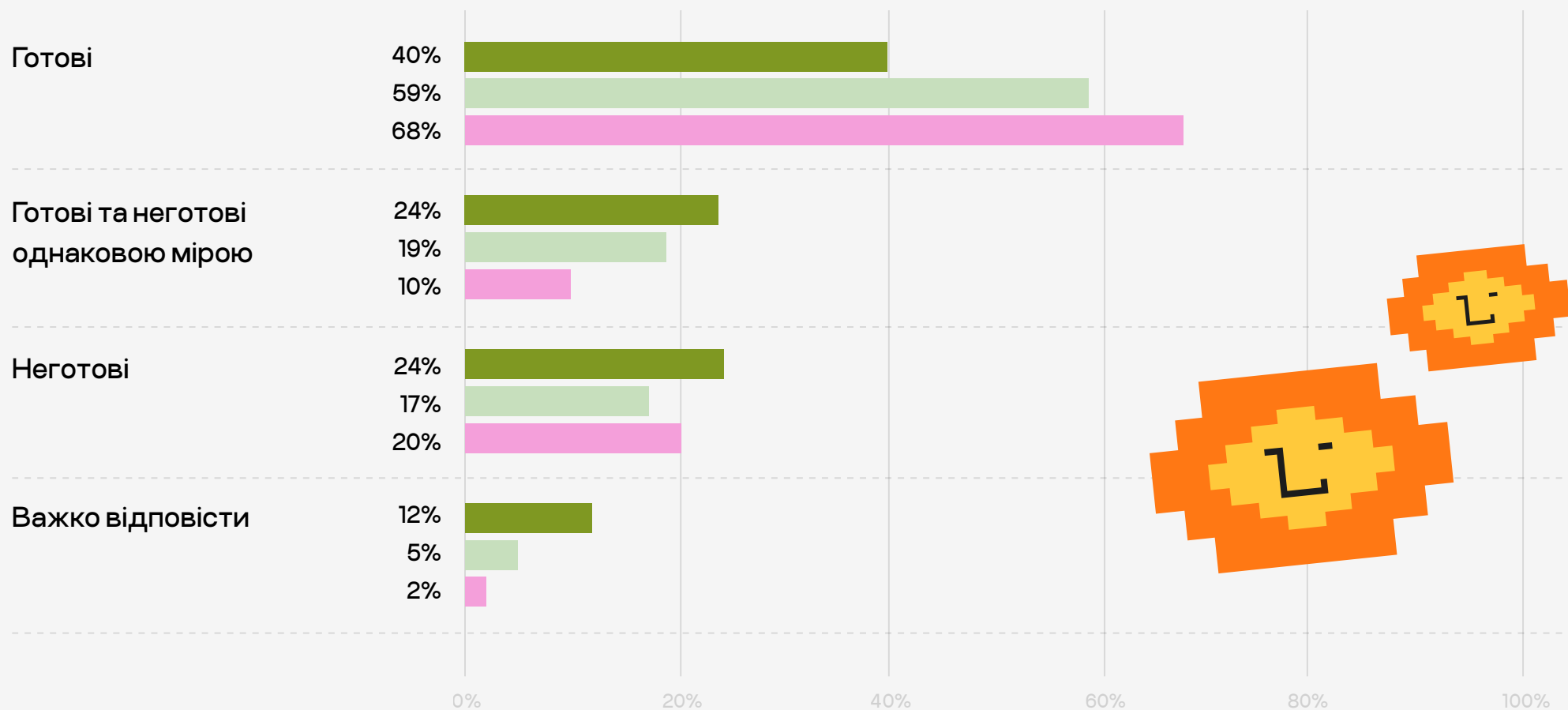
ГОТОВНІСТЬ ПРОЙТИ КУРС ВІЙСЬКОВОЇ ПІДГОТОВКИ АБО ПІДГОТОВКИ ДЛЯ ЦИВІЛЬНИХ

■ Серед усіх опитаних ■ Чоловіки [n=89] ■ Жінки [n=170]



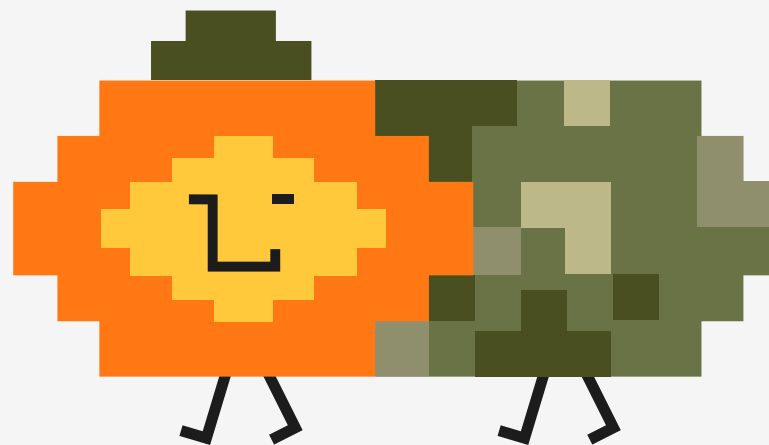
ГОТОВНІСТЬ ПРОЙТИ КУРС ВІЙСЬКОВОЇ ПІДГОТОВКИ АБО ПІДГОТОВКИ ДЛЯ ЦИВІЛЬНИХ У РОЗРІЗІ ВІКОВИХ ГРУП МОЛОДІ

■ 14-18 років [n=50] ■ 19-24 років [n=127] ■ 25-30 років [n=82]



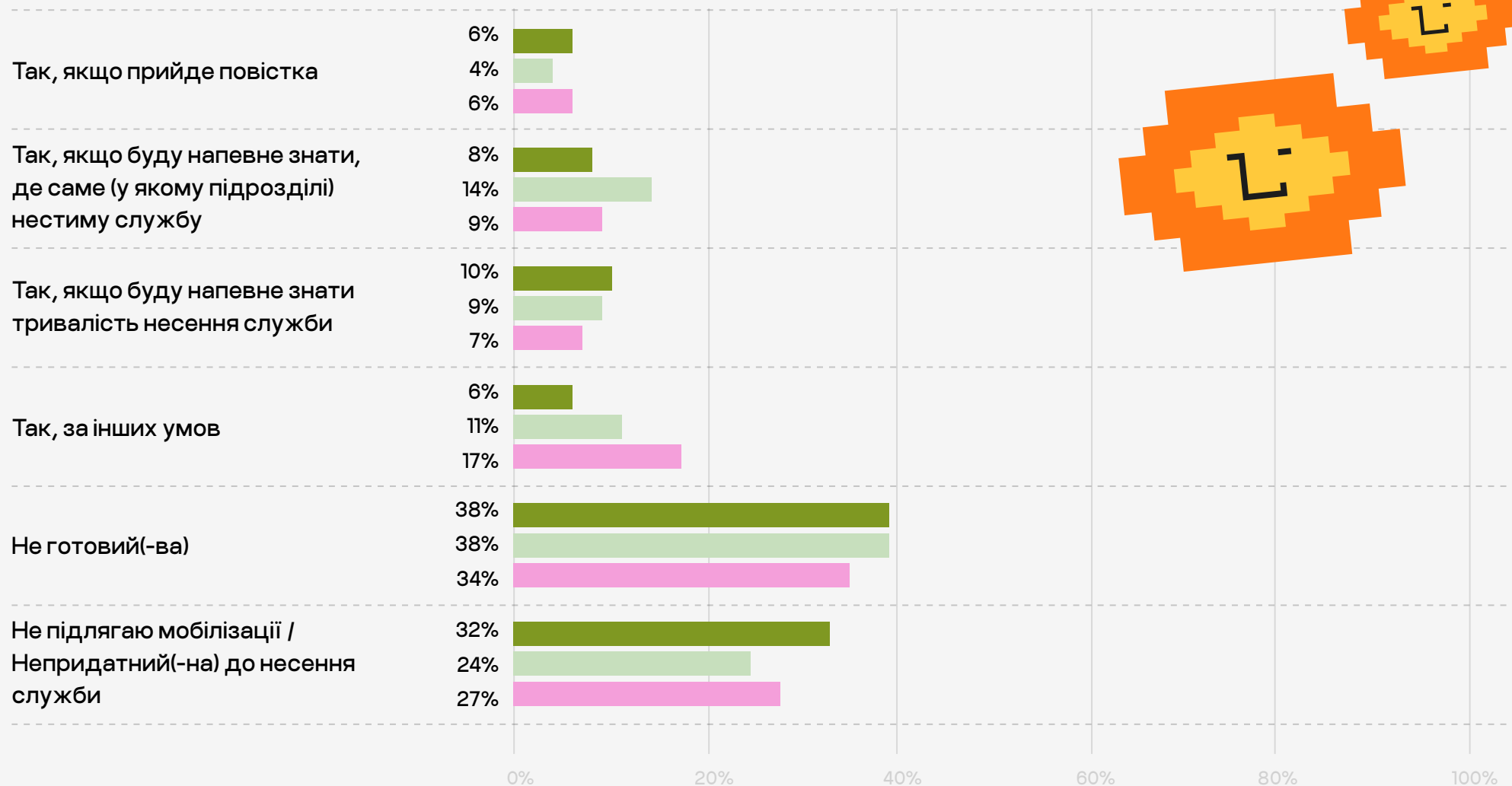
ГОТОВНІСТЬ МОБІЛІЗУВАТИСЯ ДО СИЛ ОБОРОНИ

	Серед усіх опитаних	Чоловіки [n=89]	Жінки [n=170]
Так, якщо прийде повістка	5%	8%	4%
Так, якщо буду напевне знати, де саме (у якому підрозділі) нестиму службу	11%	18%	8%
Так, якщо буду напевне знати тривалість несення служби	9%	10%	8%
Так, за інших умов	12%	17%	9%
Не готовий(-ва)	37%	30%	40%
Не підлягаю мобілізації / Не придатний(-на) до несення служби	26%	17%	31%



ГОТОВНІСТЬ ПРОЙТИ МОБІЛІЗУВАТИСЯ У РОЗРІЗІ ВІКОВИХ ГРУП МОЛОДІ

■ 14-18 років [n=50] ■ 19-24 років [n=127] ■ 25-30 років [n=82]



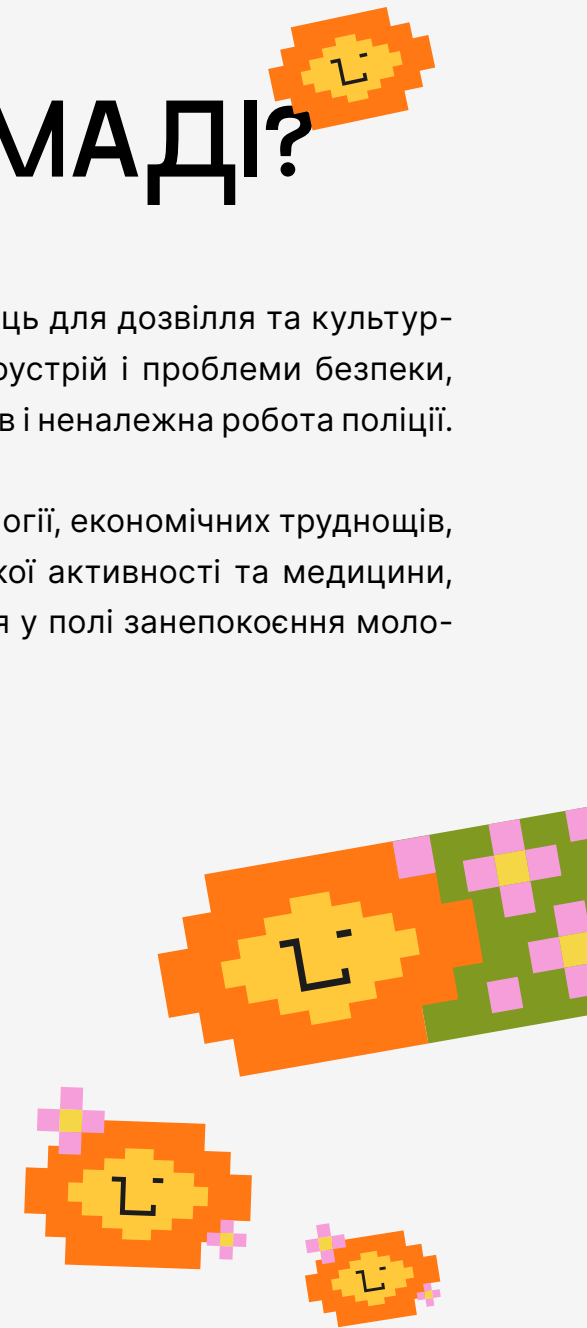
ЩО ТУРБУЄ МОЛОДЬ У ГРОМАДІ?

Серед запропонованих сфер проблеми благоустрою та інфраструктури громади найчастіше турбують молодь, про що свідчить понад дві третини опитаних. Значну увагу респонденти приділяють також питанням безпеки, включно зі станом укриттів та дотриманням правопорядку. Меншою мірою молодь хвилюють організація дозвілля, працевлаштування та робота громадського транспорту, тоді як проблеми житла, велоінфраструктури, громадської діяльності, медичного забезпечення, екології та здобуття освіти викликають занепокоєння у відносно невеликій частки респондентів. Соціальне забезпечення та інші сфери згадуються ще рідше.

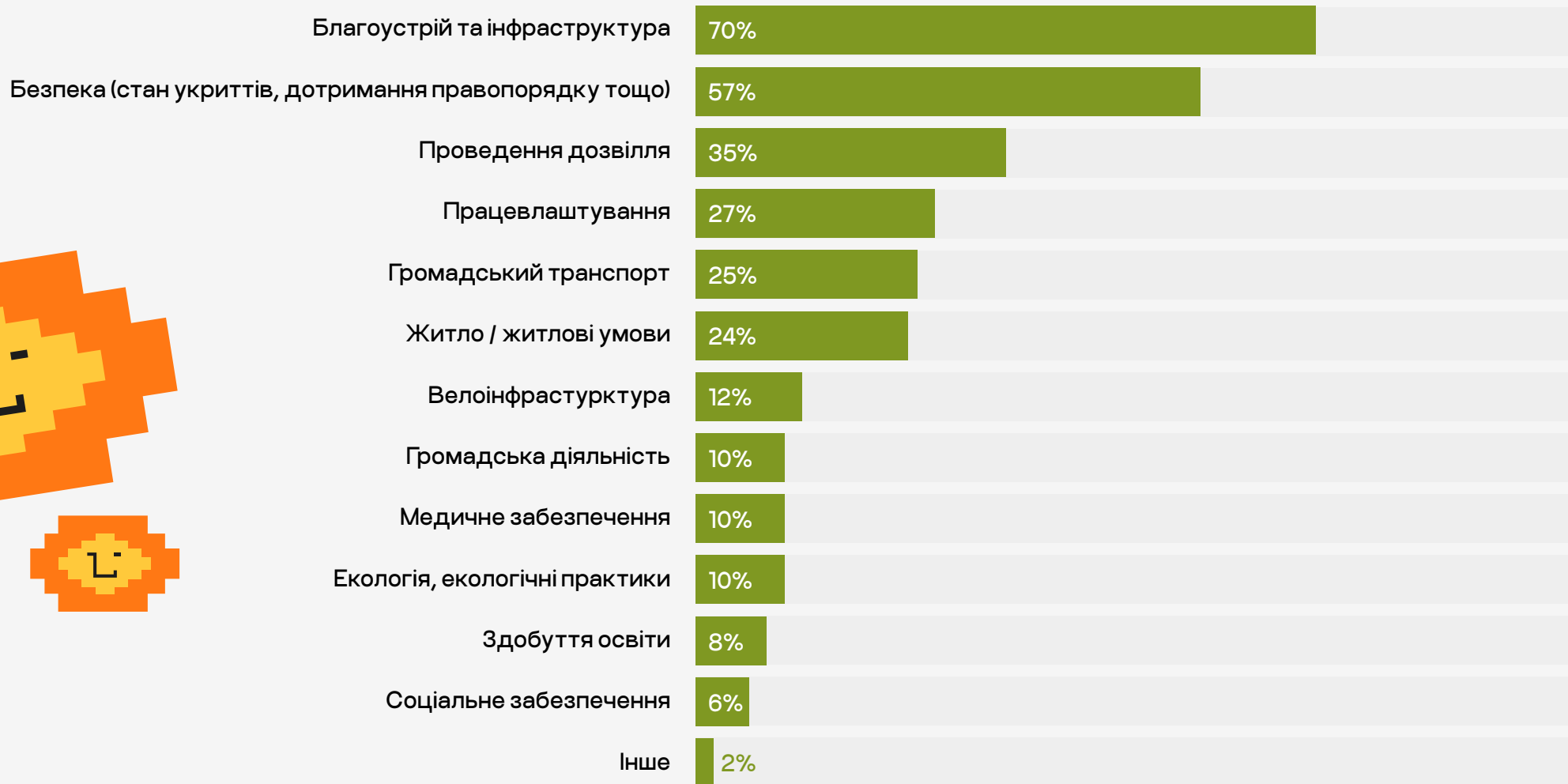
Респондентам було запропоновано дати власними словами розгорнуту відповідь про те, з якими проблемами вони стикаються за місцем проживання. Серед головних проблем молодь виокремлює насамперед стан інфраструктури та мобільності — погані дороги, тротуари, відсутність велоінфраструктури та доступності. Досить часто згадуються некомпетентність влади, корупція та бездіяльність чиновників, що підбивають довіру до міського управління.

Помітною є також нестача місць для дозвілля та культурного життя, занедбаний благоустрій і проблеми безпеки, серед яких відсутність укриттів і неналежна робота поліції.

Дещо рідше звучать теми екології, економічних труднощів, транспорту, освіти, громадської активності та медицини, але й вони все ж залишаються у полі занепокоєння молодих мешканців.



СФЕРИ, У ЯКИХ ПРОБЛЕМИ ГРОМАДИ ТУРБУЮТЬ МОЛОДЬ НАЙБІЛЬШЕ⁸



8 Сума відповідей перевищує 100%, респондентам було запропоновано обрати декілька варіантів відповіді (не більше 3-ьох).

ПРОБЛЕМИ ГРОМАДИ

У розділі наведено результати аналізу усіх відповідей на відкрите запитання щодо проблем, з якими стикаються представники молоді Полтавської громади. Загалом відповідь на це запитання дали 234 мешканця у віці 14-30 років. Усі обрахунки проведені на основі загальної кількості згадок про певні проблеми молоді.

Мобільність [23% усіх названих проблем стосуються цієї сфери].

Незадовільний стан дорожнього покриття (58⁹), незадовільний стан інфраструктури загалом (28), незадовільний стан тротуарів та узбіч (17), незадовільний стан велоінфраструктури (7), непристосованість міста для маломобільних груп населення (4), незадовільний стан зупинок громадського транспорту (2), недостатня кількість місць для паркування авто (2).

Влада та закон [14% усіх названих проблем стосуються цієї сфери].

Некомпетентність, байдужість та байдужість міської влади (29), корупція та розкрадання коштів (25), фінансові витрати на другорядні речі (7), відсутність молодіжної політики та впливу молоді на прийняття рішень (5), некомпетентний міський голова (3), відсутність плану та візії розвитку міста (3).

Культура та дозвілля [13% усіх названих проблем стосуються цієї сфери].

Відсутність місць / можливостей для відпочинку та часопроведення (28), недостатня кількість / незадовільний стан парків та скверів (11), відсутність / незадовільний стан дитячих майданчиків (9), відсутність заходів, подій та розваг для молоді (8), відсутність / незадовільний стан спортивних майданчиків (3), відсутність фонтанів (2), необхідність викорінення російської культури (мови, музики) (2), недостатня кількість місць для вихову тварин, недостатня кількість закладів культури, надто високі ціни на культурні події, відсутність культурно-освітньої політики, необхідність деколонізації.



9 Кількість згадок про проблему. Відсутність числової позначки означає, що проблему було згадано всього один раз.

Благоустрій [12% усіх названих проблем стосуються цієї сфери].

Недоглянутість та занедбаність міста (25), проблеми з благоустроєм загалом (11), проблеми з каналізаційною системою (6), проблеми з водопостачанням (6), неналежна організація смітників (4), незадовільне освітлення вулиць (4), будівлі в аварійному стані (4), незадовільний стан ліфтів, житлово-комунальні проблеми, занедбаність міста Кременчук.

Безпека [8% усіх названих проблем стосуються цієї сфери].

Відсутність та неналежний стан укриттів (25), безпека загалом (8), неналежне виконання обов'язків поліцією (4), свавілля ТЦК (2), нарко- та алкозалежні люди на вулицях міста, війна, недотримання правил безпеки під час повітряних тривог, потреба впровадження диференційованого сигналу повітряної тривоги (як у Харкові).

Екологія [8% усіх названих проблем стосуються цієї сфери].

Рівень чистоти (місто забруднене сміттям) (11), брак зелених насаджень у місті та знищення / занедбання наявних (9), екологічні проблеми (7), несвоєчасне вивезення сміття (4), погіршення стану довкілля (3), сортування сміття (3), переробка сміття (2), сморід у повітрі.

Урбаністика [6% усіх названих проблем стосуються цієї сфери].

Занедбання історичної спадщини / архітектури (15), відсутність реставрації та реконструкції (5), відсутній дизайн-код міста (3), незадовільний стан прибудинкових територій (3), відсутність вуличних вбиралень (2), надто велика кількість МАФів, нерівномірний розподіл територій різного призначення у місті, захаращеність рекламою, проблеми урбаністики загалом.

Економіка та платоспроможність [6% усіх названих проблем стосуються цієї сфери].

Проблеми з працевлаштуванням (12), висока вартість оренди житла (5), незадовільне соціальне забезпечення (4), недоступна вартість житла для купівлі (3), недостатня кількість робочих місць (2), відсутність можливості поєднувати роботу і навчання (2), низький розмір заробітних плат, високі ціни на продукти харчування та товари побутового вжитку, незадовільні умови праці.

Громадський транспорт [5% усіх названих проблем стосуються цієї сфери].

Проблеми з громадським транспортом (13), незадовільний технічний стан одиниць громадського транспорту (4),

незручна розв'язка громадського транспорту (3), переповненість громадського транспорту (3), відсутність знижок на проїзд у громадському транспорті для студентів, необхідність заміни приватного громадського транспорту на комунальний, погане транспортне сполучення між районами міста.

Освіта [3% усіх названих проблем стосуються цієї сфери].

Низька якість освіти (6), корупція у закладах освіти (3), відсутність / нестача освітніх курсів / тренінгів (2), відсутність залучення молоді до професійного розвитку, недостатня кількість тренінгів з медичної допомоги, незадовільний стан гуртожитків, просвітницькі курси щодо насилля в сім'ї.

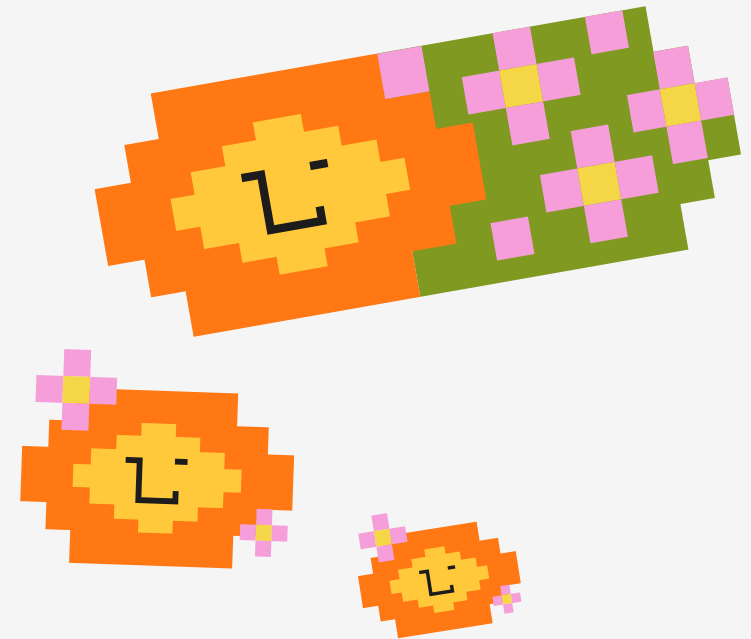
Громадська активність [2% усіх названих проблем стосуються цієї сфери].

Байдужість місцевих мешканців (5), відсутність стимулу для саморозвитку та перспектив (3), байдужість та немотивованість молоді (2), малоосвічена молодь, слабе студентське та шкільне самоврядування.

Медицина [<1% усіх названих проблем стосуються цієї сфери].

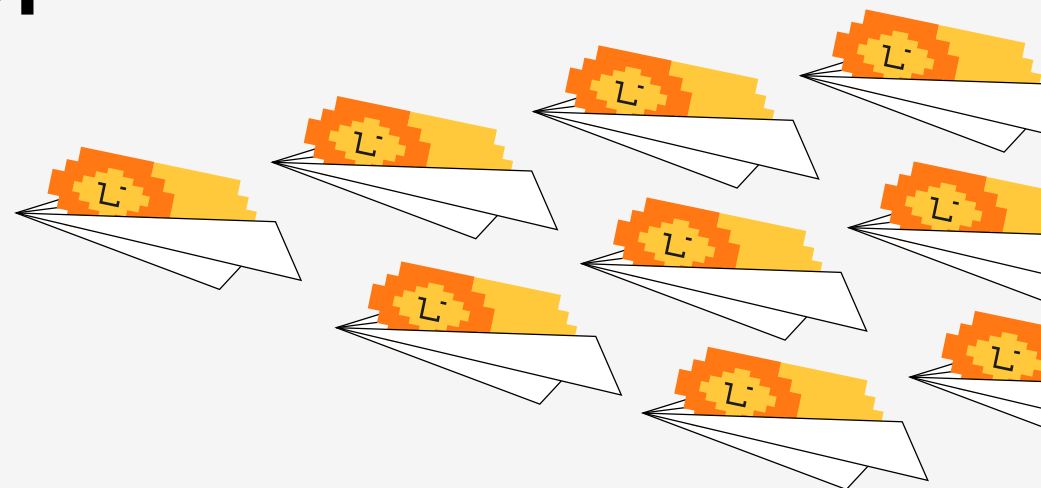
Неналежне виконання обов'язків медиками, корумпованість медичних закладів, співпраця щодо мобілізації (не надання людям відповідної групи інвалідності).

Проблеми у кожній з можливих сфер (10), зовсім немає проблем (1).



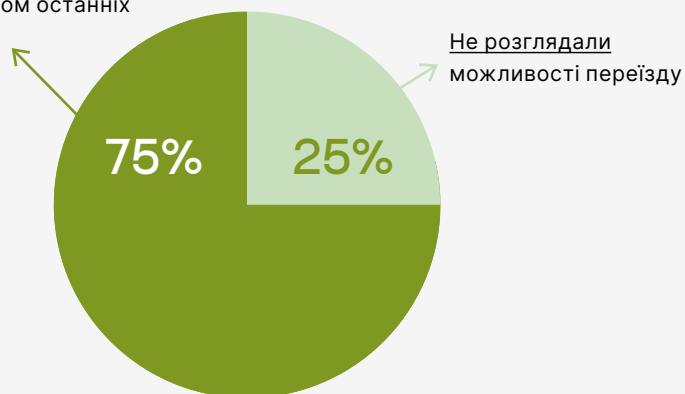
МІГРАЦІЙНІ НАСТРОЇ

Протягом останніх трьох років більшість опитаних молодих людей (75%) розглядала можливість переїзду, водночас кожна четверта особа не планувала змінювати місце проживання. Серед тих, хто розглядав релокацію, **переважна частина (62%) планувала переїзд до іншого населеного пункту України**, третина (33%) — за кордон, тоді як невелика частка (5%) розглядала повернення до населеного пункту свого походження.



НАМІР РЕЛОКАЦІЇ

Розглядали можливість переїзду куди-небудь протягом останніх трьох років



НАПРЯМКИ ПОТЕНЦІЙНОЇ РЕЛОКАЦІЇ

[серед тих, котрі розглядали можливість переїзду, n=194]

До іншого населеного пункту України

62%

До населеного пункту, звідки я родом

5%

За кордон

33%

Усім респондентам було запропоновано оцінити, до якого рішення вони більш схильні — виїхати за кордон чи залишитись в Україні, за різних сценаріїв. Запропоновані сценарії стосувались змін воєнної ситуації в Україні. Відповіді свідчать, що найбільше бажання залишатись у країні проявляється за умов перемоги України або завершення війни на вигідних для країни умовах, коли 76% опитаних висловлюють готовність залишитись.

Трохи менше респондентів (71%) готові залишатись у разі, якщо війна триває, але безпекова ситуація покращилась у населених пунктах, віддалених від фронту. При сценарії подальшого збереження поточної інтенсивності війни бажання залишатись в Україні декларує 62% опитаних, тоді як у разі загострення бойових дій та погіршення безпеки ця частка зменшується до 36%.

ЧАСТКА ТИХ, ХТО ВИСЛОВИВ БАЖАННЯ ЗАЛИШАТИСЬ В УКРАЇНІ У ВИПАДКУ РІЗНИХ СЦЕНАРІЇВ

76%

Війна завершується на вигідних для України умовах або перемогою України

71%

Війна триває, але безпекова ситуація покращилась у населених пунктах, віддалених від фронту

62%

Війна триває так само, як раніше

36%

Війна стає більш інтенсивною, безпекова ситуація в українських населених пунктах погіршується

